

* المستوى : جذع مشترك
* مسلك : الآداب والعلوم الإنسانية
* المادة : الجغرافيا

عنوان الوحدة المجموعات البنوية الكبرى وأشكال التضاريس

* ترتيب المجزوءة : الأولى
* ترتيب الوحدة : الثانية
* الغلاف الزمني : 3 حصص
* الكتاب المدرسي : المنار في الجغرافيا

الإشكالية المركزية للمجزوءة: العلاقة بين الإنسان والبيئة الطبيعية، وما ينجم عن ذلك من مظاهر التوازن والخلل في البيئة.

الإشكالية المحورية: ضبط الخصائص والميكانيزمات المتحركة في مكونات البيئة الطبيعية، وإدراك طبيعة العلاقة التفاعلية لمكوناتها مع الإنسان.
المعرفية : - وصف توزيع المجموعات البنوية في الأرض، وتحديد بعض عناصر دراستها، وتصنيفها، ثم إبراز خصائصها.
- التمييز بين الأشكال التضاريسية المرتبطة بالبنية، وتفسير التطور الحاصل على تشكيلها، واستخلاص خصائص توزيعها الجغرافي.
المهارية : - تنمية مهارة المقارنة بين المعطيات / ظواهر جغرافية، وربط العلاقات فيما بينها والوسط الطبيعي.
المنهجية: - ترسيخ منهجية قراءة الرسوم التوضيحية، والصور، والجداول، اعتمادا على النهج الجغرافي(الوصف – التفسير – التعميم).
الوجدانية: - إدراك طبيعة العلاقة التفاعلية لمكونات الأرض مع الإنسان، والوعي بكونها أساسا لتحقيق التوازن البيئي.

أهداف
التعلم

تدبير أنشطة التعلم:

التقويم المرحلي	الإستنتاجات-الإنتاجات	تدبير التعلّات ومهمات الإنتاج	الدرجات-الأدوات الديداكتيكية	القدرات	وضعية التعلّات
أضع تمهيدا إشكاليا مناسباً.	- يتنوع سطح الأرض تنوعا كبيرا على مستوى الطبوغرافيا وتشكل التضاريس والبنية، وتساهم في التأثير على هذه التضاريس وتطورها عوامل داخلية (تكتونية)، وأخرى خارجية (التعرية).	-أحدد موضوع الصور. - أستخلص الخصائص المميزة للأشكال التضاريسية من حيث الشكل ووضعية سطحها.	الصور: (أ – ب – ج – د) ص 17 "المنار في الجغرافيا"	- تحفيز المتعلمين. - استكشاف عام لجوانب الوحدة والقدرة على صياغة إشكالياتها.	وضعية الاستكشاف
المقطع التعليمي الأول: أصف خصائص المجموعات البنوية الكبرى. توزيعها، عناصر دراستها، وخصائصها.					
- أضع عنوانا مناسبا للفقرة.	1) تتنوع المجموعات البنوية الكبرى. * قاعدة قديمة * دروع * كتل قديمة * أحواض رسوبية * سلاسل جبلية حديثة * لافا بركانية. تشكل الدروع والكتل القديمة الجزء الأكبر من مساحة اليابس. وتتمركز أكثر في قارتين إفريقيا وآسيا، بالإضافة إلى أمريكا الشمالية. - تحتل الأحواض الرسوبية المرتبة الثانية، وتتمركز خاصة في قارتي أوروبا - تأتي السلاسل الجبلية في المرتبة الثالثة متخذة شكل أحزمة: الحزام الأول يمتد من المغرب والبرتغال إلى جنوب شرق آسيا، والحزام الثاني يمتد على طول الساحل الغربي للقارة الأمريكية. تحتل اللافا البركانية المرتبة الرابعة والأخيرة، وتوجد في بعض مناطق إفريقيا وأمريكا وآسيا.	- أتعرف المجموعات البنوية الكبرى في الكرة الأرضية. - أصف توزيع المجموعات البنوية الكبرى في الكرة الأرضية	الخريطة (2) ص 18 "المنار في الجغرافيا"	وصف توزيع المجموعات البنوية الكبرى في الكرة الأرضية	وضعية الأمام

وضعية الإدماج	أحدد العناصر المعتمدة في دراسة وتصنيف المجموعات البنيوية.	<p>(الوثيقة 3)</p> <p>↓</p> <p>(الوثيقة 4)</p> <p>ص 19</p> <p>"المنار في الجغرافيا"</p>	<p>- أتعرف الأزمنة الجيولوجية والحقب التي تنقسم إليها.</p> <p>- أميز الأصناف الرئيسية للصخور، وأبرز خصائصها الفزيائية (درجة المقاومة – النفاذية).</p>	<p>(2) أرسد دراسة أدوات و تصنيف المجموعات البنيوية.</p> <p>* يتم تصنيف المجموعات البنيوية وفق العناصر التالية:</p> <p>أ- السلم الجيولوجي: الذي يشمل خمسة أزمنة جيولوجية هي: زمن ما قبل الكامبري (مدته 2000 مليون سنة)، والزمن الأول (360 مليون سنة)، و الزمن الثاني (135 مليون سنة)، و الزمن الثالث (51 مليون سنة)، و الزمن الرابع (1 إلى 2 مليون سنة) .</p> <p>ب- أنواع الصخور: الصخور البلورية (الاندفاعية الباطنية) : - الصخور البركانية (الاندفاعية الخارجية) - الصخور الرسوبية - الصخور المتحولة.</p>	<p>- أضع عنوانا مناسباً للفقرة.</p> <p>*عنوان المقطع التعليمي الأول</p>			
وضعية الإدماج	-أميز الأشكال التضاريسية وأفسر تطوراتها.	<p>(الوثيقة 5)</p> <p>↓</p> <p>الصورة 6</p> <p>↓</p> <p>(الوثيقة 7)</p> <p>ص 20- 21</p> <p>"المنار في الجغرافيا"</p>	<p>- أرسد التطور الحاصل على تضاريس الأحواض الرسوبية.</p> <p>- أحدد مكونات الكويستا وأصف الخصائص البنيوية لهذه التضاريس.</p>	<p>(1) أصف خصائص تضاريس البنية الوحيدة الميل (الكويستا)، وأفسر ذلك.</p> <p>* تؤثر عوامل التعرية على البنية المائلة فتظهر عناصر تضاريس الكويستا على الشكل الآتي:</p> <p>- الظهر: هضبة صخرية صلبة صمدت في وجه عوامل التعرية.</p> <p>- الجبهة: المنحدر الذي يطل به الظهر على المنخفض المرافق.</p> <p>- المنخفض المرافق أو الهامشي: أراضي منبسطة ومنخفضة تفصل بين الجبهة والتل الشاهد.</p> <p>- التل الشاهد: تل ناتج عن تآكل الهضبة الصخرية بفعل عوامل التعرية.</p>	<p>- أضع عنوانا مناسباً للفقرة.</p>			
				- ترسيخ مهارة قراءة وتحليل الرسوم التوضيحية.	<p>(الوثيقة 8)</p> <p>↓</p> <p>(الوثيقة 9)</p> <p>↓</p> <p>(الوثيقة 10)</p> <p>ص 22</p> <p>"المنار في الجغرافيا"</p>	<p>- أحدد الأشكال التضاريسية الناتجة عن عملية الإلتواء.</p> <p>- أستنتج التطور الطارئ على التضاريس الجوراسية.</p>	<p>(2) أصف مميزات تضاريس البنية الإلتوائية (الأبلاشية و الجوراسية).</p> <p>*تتمثل حركة الإلتواء من تحول الطبقات من أفقية إلى ملتوية في شكل طيات: جزء مقوس نحو الأسفل يدعى مقعر، جزء مقوس نحو الأعلى يسمى محدب.</p> <p>* تنحت عوامل التعرية المحذب فتظهر بعض الأشكال التضاريسية منها الإفجيج.</p> <p>* إذ استمرت عملية النحت فإن الجزء المحذب يتآكل كلياً ويصبح مقعراً جديداً أكثر انخفاضاً من المقعر الأصلي الذي يعرف حينئذ بالمقعر المعلق، وبالتالي تتكون التضاريس المعكوسة.</p>	<p>- أضع عنوانا مناسباً للفقرة.</p>

<p>- أضع عنوانا مناسباً للفقرة.</p> <p>*عنوان المقطع التعليمي الثاني.</p>	<p>(3) أتعرف تضاريس البنية الإنكسارية والبركانية.</p> <p>* تؤدي الحركات التكتونية في المناطق الضعيفة من القشرة الأرضية ذات التركيب الصخري الصلب إلى حدوث تصدعات وانكسارات. - تطور الجرف الإنكساري : *يتكون الجرف الأصلي من جزء مرتفع وجزء منخفض يربط بينهما منحدر شديد يعرف باسم نظرة الانكسار. * تتحت عوامل التعرية الجزء المرتفع، فيصبح في نفس مستوى الجزء المنخفض، فينشأ الجرف المسوي. * تستمر عوامل التعرية في نحت الجزء المرتفع أصلا فينشأ الجرف المعكوس.(ش.ج). *تظهر في منطقة تجمع الإنكسارات بعض الأشكال التضاريسية من أبرزها : الأخدود : الجزء المنخفض و المنبسط في منطقة تجمع الانكسارات، و الذي يمتد طوليا و يفصل بين المرتفعات ← الهورست : هضبة صخرية تمثل المنطقة المرتفعة من تجمع الإنكسارات . الجرف الإنكساري : الحافة التي يطل بها الهورست على الأخدود.</p> <p>* تنشأ البراكين في المناطق الضعيفة غير المستقرة من القشرة الأرضية حيث تحدث أيضا إنكسارات وزلازل * عناصر البركان: المدخنة – الفوهة – المخروط.</p>	<p>- أحدد وضعية السطح الذي تمثله الصورة.</p> <p>- أصف تطور الجرف الإنكساري. - أفسر تطور الأخدود وأسمي الأجزاء التضاريسية الناتجة عن هذا التطور.</p> <p>- أحدد موضوع الوثيقتين. - أسمى التضاريس الناتجة عن التكوينات البركانية.</p>	<p>(الوثيقة 11) ↓ (الوثيقة 12) ↓ (الوثيقة 13) ↓ (الوثيقة 14) ↓ (الوثيقة 15) ص 23 "المنار في الجغرافيا"</p>	<p>-أميـز الأشكال التضاريسية وأفسر تطوراتها.</p> <p>- ترسيخ مهارة قراءة وتحليل الرسوم التوضيحية.</p>	
<p>المقطع التعليمي الثالث: الوحدات التضاريسية الكبرى وتوزيعها الجغرافي.</p>					
<p>- أضع عنوانا مناسباً للفقرة.</p>	<p>(1) توطين الوحدات التضاريسية الكبرى.</p> <p>* تختلف تضاريس اليابسة اختلافا كبيرا من حيث الإرتفاع والإنتظام العام لوحدها التضاريسية. * نميز في الوحدات التضاريسية بين السهول، والهضاب، والجبال. * السهول: تحتل ما يعادل 1/4 مساحة اليابسة، ويتسع مجالها على سواحل البحار وعلى طول الأنهار الكبرى.(تنتشر في شمال أوربا، الأمريكيتين، آسيا الشرقية والجنوبية، ضيقة على سواحل إفريقيا) * الهضاب: تمتد أهم المناطق الهضبية في قارة إفريقيا، وبشمال وجنوب آسيا، وأستراليا، وفي الجهتين الشمالية الشرقية لأمريكا. * الجبال: تنتظم بشكل عرضي بأوربا وآسيا، في حين تنتظم في القارة الأمريكية بصورة واضحة في الإتجاه الطولي.</p>	<p>- أحدد أنواع الوحدات التضاريسية الكبرى السائدة في سطح الأرض. - أصف توزيعها الجغرافي في العالم.</p>	<p>(الخريطة 16) ص 24 "المنار في الجغرافيا"</p>	<p>استكشاف عام للوحدات التضاريسية الكبرى وتوزيعها الجغرافي.</p>	

<p>- أضع عنوانا مناسباً للفقرة. *عنوان المقطع التعليمي الثالث</p>	<p>(2) خصائص الوحدات التضاريسية الكبرى. (أ) الجبال: * تنفرد التضاريس الجبلية بضخامة حجمها وارتفاعها وانحداراتها الشديدة والتعمق الشديد لأوديتها. * أهم الميزات العامة للجبال التباين في الارتفاع، والإنتظام (الطولي أو العرضي)، على سطح الأرض. (ب) الهضاب: * تضاريس منبسطة عموماً، تتعمق فيها الأودية، كما يتفاوت ارتفاعها. * تتخذ شكلاً متدرجاً حسب المناطق، بحيث تشرف على بعض السهول المجاورة بحافات مختلفة الارتفاع والانحدار. (ج) السهول: * تضاريس منبسطة، ينعدم فيها تعمق الأودية.</p>	<p>- أصف طوبوغرافية التضاريس الجبلية. - أستنتج أوجه الاختلاف بين الصورتين. - أصف الوضعية الطبوغرافية للسطح بكلا المنظرين.</p>	<p>(الوثيقة 17 - 18) ↓ (الوثيقة 19 - 20) ص 24 - 25 "المنار في الجغرافيا"</p>	<p>تعريف للوحدات التضاريسية الكبرى وإبراز خصائصها.</p>	<p>الجغرافيا العامة</p>
<p>* أحدد مؤشرات الإتقان أو النجاح. * التوصل إلى مدى تمكن المتعلمين من التمييز بين المجالات البنوية الكبرى والأشكال التضاريسية وفهم الآليات المتكيفة في تطورها.</p>	<p>* أعدد مؤشرات الإتقان أو النجاح. * التوصل إلى مدى تمكن المتعلمين من التمييز بين المجالات البنوية الكبرى والأشكال التضاريسية وفهم الآليات المتكيفة في تطورها.</p>	<p>- أعرف المجالات البنوية الكبرى. - أبرز خصائص الوحدات التضاريسية الكبرى.</p>	<p>(الخريطة 2) ص 18 (الخريطة 16) ص 24 "المنار في الجغرافيا"</p>	<p>تشخيص مدى قدرة المتعلمين التمييز بين الأشكال التضاريسية وتفسير تطوراتها.</p>	<p>وضعية التقويم النهائي</p>
<p>التوصل إلى مدى تمكن المتعلمين من تصحيح أخطائهم وتفسير تطور الأشكال التضاريسية.</p>	<p>التوصل إلى مدى تمكن المتعلمين من تصحيح أخطائهم وتفسير تطور الأشكال التضاريسية.</p>	<p>- أنجز رسماً توضيحياً لتضاريس الكويت، مستحضراً تعليمات السابقة، وأشتغل به على النحو التالي: * أمثل الطبقات الصخرية مع مراعاة نوعية البنية. * أوطن عناصر تضاريس الكويت.</p>	<p>النشاط الرابع ص 56 "المنار في الجغرافيا"</p>	<p>- تمكن المتعلمين من تصحيح هفواتهم.</p>	<p>وضعية داعمة</p>

<p>* على مستوى الوحدات الأخرى: تستثمر تعليمات الوحدة خاصة في إدراك أهمية الوسط الطبيعي، وتقاطعاتها مع الوحدات الأخرى من المجزوءة، وإدراك طبيعة العلاقة التفاعلية لمكوناتها مع الإنسان. * على مستوى الانفتاح على المحيط: إدراك المتعلم مكونات الوسط الطبيعي، وتقدير أهميتها في تحقيق التوازن البيئي.</p>	<p>الإمتدادات</p>
--	-------------------

شرح المصطلحات: * **بنية:** وضعية الصخور وكيفية انتظامها في القشرة الأرضية، من حيث تاريخها، وأصلها، وطبيعة تكويناتها.
* **تعرية:** عملية نحت التكوينات الصخرية لسطح الأرض، وما يرافقها من نقل وإرساب لهذه التكوينات، وتتنوع عوامل التعرية بين المائية، والجليدية، والريحية.

* المستوى : جذع مشترك
* مسلك : الآداب والعلوم الإنسانية
* المادة : الجغرافيا

عنوان الوحدة قراءة خريطة طبغرافية / إنجاز مقطع طبغرافي

* ترتيب المجزوءة : الأولى
* ترتيب الوحدة : الثالثة
* الغلاف الزمني : حصتان
* الكتاب المدرسي : المنار في الجغرافيا

الإشكالية المركزية للمجزوءة: العلاقة بين الإنسان والبيئة الطبيعية، وما ينجم عن ذلك من مظاهر التوازن والخلل في البيئة.

- الإشكالية المحورية: ضبط منهجية قراءة الخريطة الطبغرافية من حيث مكوناتها الطبيعية والبشرية، والتدرب على مهارة إنجاز مقطع طبغرافي.
- المعرفية : - معرفة العناصر الأساسية للخريطة الطبغرافية.
المهارة والمنهجية : - ترسيخ منهجية قراءة الخريطة الطبغرافية اعتمادا على المفاهيم المهيكلة للنهج الجغرافي (التوطن ، المورفولوجيا).
- التمكن من استعمال وسائل التعبير الجغرافي والتدرب على مهارة إنجاز مقطع طبغرافي.
- القدرة على إنجاز مقاطع طبوغرافية وتمثيل المعطيات الكمية والنوعية في الخرائط.
الوجدانية : - إدراك أهمية الخريطة الطبوغرافية وتقدير دورها في الحياة اليومية والشخصية (التنقل، التمييز بين مكونات البيئة المحلية...).

تدبير أنشطة التعلم:

التقويم المرحلي	الإستنتاجات-الإنجازات	تدبير التعلّات ومهمات الإنجاز	الدعامات-الأدوات الديداكتيكية	القدرات	وضعية التعلّات
أضع تمهيدا إشكاليا مناسباً.	مقدمة: - الخريطة تمثيل هندسي مسطح ومختزل لسطح الأرض أو لجزء منه، تشمل معطيات طبيعية وبشرية ممثلة لمجال جغرافي معين.	- أتعرف موضوع الخريطة. - أستخلص خصائصها من حيث الشكل.		- استكشاف عام لجوانب الوحدة والقدرة على صياغة إشكالياتها.	وضعية الإستكشاف
المقطع التعليمي الأول: أميز العناصر الأساسية المكونة للخريطة الطبغرافية.					
- أضع عنوانا مناسبا للفقرة.	(1) أعرف العناصر الأساسية للخريطة الطبغرافية. * العنوان - رقم اللوحة - المقياس - الخرائط المحاذية - التقسيم الإداري - الإسقاط - الإحداثيات الجغرافية - الإحداثيات الكارطوغرافية - اتجاهات الشمال. * خطوط التسوية : خطوط منحنية مغلقة تصل بين النقط التي لها نفس الارتفاع. * التظليل : وسيلة مستعملة لتوضيح التضاريس وتسهيل قراءتها في الخريطة، وذلك بخلق تباين بين السفوح المتقابلة للتمكن من التمييز فيما بينها.	- أحدد المكونات الأساسية للخريطة الطبغرافية من خلال الوثائق . أحدد رموز تمثيل وتوضيح التضاريس.	الوثائق (1 - 2 - 3 - 4 - 5 - 6) ص 26-27 ↓ (الوثيقة 8-9) ص 26-27 "المنار في الجغرافيا"	التعرف على الخريطة الطبغرافية من حيث مكوناتها الطبيعية والبشرية.	وضعية الإمّاج

<p>وضعية الامتحان</p> <p>- التعرف على قراءة الخريطة الطبغرافية من حيث مكوناتها الطبيعية والبشرية.</p>	<p>الخرائط (10-11-12) ↓ ص 29 ↓ (13-16-18-19 - 21-22) ص 30-31 "المنار في الجغرافيا"</p>	<p>- أصف الإرتفاعات في الخريطة. - أبين طبيعة الإندارات في المنطقة وأفسرها. - أميز الوحدات التضاريسية الكبرى. - أستخلص نوع التضاريس في الخريطة. - أميز مجالات التدخل البشري في الخريطة الطبوغرافية. - الأرياف: أشكال الإستغلال + أنواع السكن. - المدن: مورفولوجية المدينة...</p>	<p>2) أتدرب على قراءة الخريطة الطبغرافية من حيث مكوناتها الطبيعية والبشرية. أ) أميز المكونات الطبيعية في الخريطة الطبغرافية: - نميز في الوحدات التضاريسية الرئيسية بين السهول، والهضاب، والجبال. * السهول: - تتميز بارتفاعات مطلقة شديدة التباعد في جميع الجهات. + ضعف الإندارات * الهضبة: مميزاتها أنها تشرف على الأودية التي تتعمق داخلها، كما تشرف أيضا على وحدات تضاريسية كالسهول أو الأحواض بواسطة حافة + خطوط التسوية متقاربة وارتفاعات متوسطة + تتميز بانحدار عام في اتجاه واحد. * الجبل: أغلب الإرتفاعات ذات قمم ضيقة + قمم متقاربة الإرتفاع + شدة الإندارات. الوحدات التضاريسية الثانوية: (التلال، والمتون، والأكمات...) + (الشبكة المائية). ب) المظاهر البشرية على الخريطة الطبغرافية: * المظاهر البشرية للوسط الريفي ← السكن الريفي + وجود المغروسات + النشاط الرعوي + الحقول الزراعية * المظاهر البشرية للوسط الحضري ← مورفولوجية المدن + السكن المتجمع + شبكة الطرق + موضع وموقع المدن + أشكال نمو المدن + أصناف الأحياء السكنية.</p>	<p>- أضع عنوانا مناسباً للفقرة. *عنوان المقطع التعليمي الأول</p>
<p>المقطع التعليمي الثاني: أتعرف خطوات مهارة إنجاز مقطع طبغرافي.</p>				
<p>وضعية الامتحان</p> <p>- تعرف خطوات إنجاز مقطع طبغرافي والتمرن عليه.</p>	<p>ص 32-33 "المنار في الجغرافيا"</p>	<p>أهم خطوات رسم مقطع طبغرافي: < أختار نقطتي إرتفاع من الخريطة الطبغرافية، وأصل بينهما. < أرسم على ورق مليمترى محورا أفقيا يساوي طول خط النقطتين. < أقسم الخط إلى وحدات تناسب مقياس المسافة معبر عنها بـ (cm). < أرسم محورين عموديين ينطلقان من طرفي المحور الأفقي. < أقسم المحورين إلى وحدات تناسب مقياس الإرتفاع معبر عنها بـ (m). < أنقل نقط الإرتفاع على الورق المليمترى أصل بينهما. < أكتب أسماء العناصر الطبغرافية الطبيعية أو البشرية. < أحدد الإتجاه، والمقياس (مقياس المسافة- مقياس الإرتفاع).</p>	<p>ضبط إنجاز مقطع طبغرافي.</p>	<p>- أضع عنوانا مناسباً للفقرة. *عنوان المقطع التعليمي الأول</p>

<p>* أعدد مؤشرات الإتقان أو النجاح. * التأكد من اكتساب المتعلمين لدلالات العناصر المساعدة على ملاحظة وقراءة وتفسير الخريطة، (العنوان، السلم، الإتجاه، المفتاح...) * التوصل إلى مدى تمكن المتعلمين من إنجاز مقطع طبغرافي.</p>	<p>- أستحضر أهم خطوات رسم مقطع طبغرافي. - أنجز مقطعا طبغرافيا اعتمادا معطيات الخريطة.</p>	<p>(الخريطة 28) ص 34 "المنار في الجغرافيا"</p>	<p>تشخيص مدى قدرة المتعلمين على إنجاز مقطع طبغرافي.</p>	<p>وضعية التقويم النهائي</p>
<p>* التوصل إلى مدى تمكن المتعلمين من تصحيح أخطائهم و ترسيخ معرفة خطوات إنجاز مقطع طبغرافي والتمرن عليه .</p>	<p>- أستعين بالمقطع لأرسم شكلا مبسطا أفسر به حصول التظليل مستحضرا تعلماتي السابقة.</p>	<p>النشاط الخامس ص 57 "المنار في الجغرافيا"</p>	<p>- تمكن المتعلمين من تصحيح هفواتهم.</p>	<p>وضعية داعمة</p>

<p>* على مستوى الوحدات الأخرى: تستثمر تعلمات الوحدة مع الوحدة 10 باستحضار أهم عناصر الخريطة، وإدراك طبيعة العلاقة التفاعلية لمكونات المجال مع الإنسان. * على مستوى الافتتاح على المحيط: تعرف المتعلم على منهجية قراءة الخريطة الطبغرافية من حيث مكوناتها الطبيعية، والبشرية، ومعرفة طبيعة السطح، وتقدير المسافات، لإستغلالها في الأنشطة اليومية .</p>	<p>الإمتدادات</p>
---	--------------------------

شرح المصطلحات :

مقطع طوبوغرافي: تجسيد مرئي لبعث الإرتفاعيين نقطتين على السطح.

الموضع: الإطار الطبيعي المباشر الذي تقوم عنده المدينة، ويجمع بالأساس بين الطوبوغرافية وعنصر المياه.
الموقع: هو وضع المدينة بين الأقاليم، وطرق المواصلات التي تحدد علاقات المدينة بالخارج وتتحكم في وظائفها.

* المستوى : جذع مشترك * مسلك : الآداب والعلوم الإنسانية * المادة : الجغرافيا	عنوان الوحدة النطاقات المناخية والغطاء النباتي في العالم /مقابلة بين خريطين	* ترتيب المجزوءة : الأولى * ترتيب الوحدة : الرابعة * الغلاف الزمني : 4 حصص * الكتاب المدرسي : المنار في الجغرافيا
--	--	--

- الإشكالية المركزية للمجزوءة: العلاقة بين الإنسان والبيئة الطبيعية، وما ينجم عن ذلك من مظاهر التوازن والخلل في البيئة.**
- الإشكالية المحورية:** ضبط الخصائص والميكانيزمات المتكاملة في توزيع النطاقات المناخية والغطاء النباتي في العالم.
- المعرفية :** - وصف توزيع النطاقات المناخية والغطاء النباتي في العالم.
- التمييز بين النطاقات المناخية والغطاء النباتي في العالم وتفسير توزيعها المجالي.
المهارية : - تنمية مهارة المقارنة بين المعطيات / ظواهر طبيعية.
المنهجية : - التمرن على الخطوات المنهجية الأساسية لقراءة الخرائط الجاهزة؛ (الوصف، التفسير، الكشف عن العلاقات بين الظواهر).
- التمرن على مهارتي قراءة الخرائط، والرسوم البيانية المناخية.
الوجدانية : - إدراك طبيعة العلاقة التفاعلية بين مكونات الوسط الطبيعي، والوعي بكونها أساسا لتحقيق التوازن البيئي.

**أهداف
التعلم**

تدبير أنشطة التعلم:

التقويم المرحلي	الإستنتاجات-الإجازات	تدبير التعلّات ومهمات الإنجاز	الدعامات- الأدوات الديدانكتيكية	القدرات	وضعيات التعلّات
أضع تمهيدا إشكاليا مناسباً.	مقدمة: تنوزع عناصر المناخ من حرارة وتساقطات ورياح بصفة عامة على شكل نطاق في العالم. واعتباراً لذلك، يمكن التمييز بين ثلاث نطاقات مناخية متباينة. ويؤثر هذا التوزيع النطاقي على توزيع الغطاء النباتي الذي يتخذ هو أيضاً توزيعاً نطاقياً. ويتحكم في هذين التوزيعين المناخي والنباتي عدة عوامل.	- أعدد موضوع الصور. - أستخلص مظاهر توزيع النطاقات المناخية والغطاء النباتي في العالم. - أربط بين هذين التوزيعين وأفسرهما.	(الوثيقة 1) ↓ الصور:(3-4-5) ص 35 "المنار في الجغرافيا"	- تحفيز المتعلمين. - استكشاف عام لجوانب الوحدة والقدرة على صياغة إشكالياتها.	وضعية الاستكشاف
المقطع التعليمي الأول: أصف توزيع النطاقات المناخية والغطاء النباتي وأفسر توزيعها الجغرافي في العالم.					
	1) أصف توزيع النطاقات المناخية الكبرى وأصنف أنواع المناخات في العالم. - ينقسم العالم إلى ثلاثة نطاقات مناخية كبرى متباينة (حار، معتدل، بارد)، تتخلل كل واحد منهم مجموعة من المناخات.	- أسمى النطاقات المناخية في العالم وأنواع المناخات والمناخات السائدة في كل نطاق.	(الخريطة 5) ص 36 "المنار في الجغرافيا"	تشخيص مظاهر توزع النطاقات المناخية في العالم وتفسيره توزيعها.	وضعية الإدماج

أ- أصف توزيع درجة الحرارة في العالم وأفسره:

- أضع عنوانا مناسباً للفقرة.

- يختلف توزيع الحرارة على مستوى سطح الأرض حسب زاوية سقوط أشعة الشمس والموقع العرضي.
- المناطق الواقعة في خط الإستواء تتلقى أكبر كمية من الإشعاع الشمسي.
- كلما توجهنا نحو القطبين إلا وتقلصت كمية الإشعاع الشمسي.
- تنوع المناخات على سطح الأرض مرتبط بعوامل فلكية وجغرافية مثل: زاوية سقوط أشعة الشمس، وميلان محور الأرض، والموقع العرضي.

ب- أصف مظاهر توزيع التساقطات وأفسر ذلك:

- تتوزع التساقطات على سطح الأرض بشكل متفاوت، حيث تتلقى المناطق الإستوائية والمدارية تساقطات بمعدلات مرتفعة (2000 mm - 3000 mm).
- معدلات متوسطة في العروض المعتدلة (500 mm - 2000 mm).
- معدلات ضعيفة بالصحاري الجافة والحارة والباردة (أقل من 200 mm).
- تباين معدلات التساقطات السنوية في العالم يعود إلى عوامل الدورة الهوائية، وخاصة توزيع الضغوط الجوية، والرياح، بالإضافة إلى العوامل الجغرافية (الموقع العرضي، والارتفاع...).

- أرصد دور زاوية سقوط أشعة الشمس في توزيع درجة الحرارة حسب العروض.
- أبين دور الموقع العرضي في ذلك.
- أستنتج العوامل المتحكممة في تنوع المناخات.

(الوثيقة 6)



← ص 36



(الخريطة 8)

- أتعرف موضوع الخريطة.
- أحدد التقسيمات الكبرى لمعدلات التساقطات السنوية في العالم.
- أستنتج العوامل المتحكممة في توزيع التساقطات على سطح الأرض.

ص 37
"المنار في الجغرافيا"

(2) أصف مظاهر توزيع الغطاء النباتي في العالم وأفسره.

- أضع عنوانا مناسباً للفقرة.

* النطاق الحار: انتشار الغابة الإستوائية الكثيفة- السفانا – غابات شبه مدارية.
* النطاق المعتدل: غابات محيطية مخروطية - غابات نفضية - براري
* النطاق البارد: التندرا - الغابات الشمالية (التايكا).
- يتوزع الغطاء النباتي على سطح الأرض تبعا لإختلاف النطاقات المناخية، إضافة إلى تباين توزيع أنواع التربة في العالم.

-أحدد موضوع الخريطة.
- أوطن مجاليا أنواع الغطاء النباتي في العالم.
- أستخلص خاصية توزيع الغطاء النباتي على سطح الأرض.

(الخريطة 9)

ص 38
"المنار في الجغرافيا"

أحدد العوامل المتحكممة في توزيع الغطاء النباتي على سطح الأرض.

*عنوان المقطع التعليمي الأول

المقطع التعليمي الثاني: أرصد الخصائص المناخية والنباتية لكل نطاقات مناخي، وأفسر ذلك.

- اميز أنواع النطاقات المناخية وابرز خصائصها المناخية والنباتية العوامل المفسرة لها.

نوعية الغطاء النباتي وخصائصه	العوامل المفسرة للخصائص المناخية	نوعية المناخ وخصائصه	لنطاقات الكبرى
<p>- انتشار الغابة الاستوائية الكثيفة.</p> <p>- السفانا، وغابات منفرجة.</p> <p>- غطاء نباتي ضعيف إلى منعدم يتخذ شكل نباتات شوكية ومتفرقة.</p>	<p>- أشعة الشمس العمودية، وشدة التبخر، والتقاء الرياح التجارية في منطقة الضغط الجوي المنخفض.</p> <p>- أشعة الشمس العمودية، والموقع بين المناخ الاستوائي الرطب والمناخ الصحراوي الجاف.</p> <p>- تركز الضغط الجوي المرتفع، بالإضافة إلى أشعة الشمس العمودية أو شبه العمودية.</p>	<p>*المناخ الإستوائي : حرارة مرتفعة طول السنة، ومدى حراري ضعيف، وتساقطات طيلة السنة.</p> <p>*المناخ المداري: حرارة مرتفعة على مدار السنة، مع تعاقب فصلين أحدهما ممطر والآخر جاف.</p> <p>*المناخ الصحراوي: جفاف حاد، مع ارتفاع الحرارة صيفا واعتدالها شتاء.</p>	<p>(الخريطة 10) ↓ المراصد (14-12-11) ↓ (الخريطة 16) ↔ ص 40/39</p>
<p>- تشكيلة نباتية متوسطة.</p> <p>- غابات محيطية مخروطية وغابات نفضية.</p> <p>- غابات نفضية، وبراري.</p> <p>- الغابات الشمالية المعروفة باسم التايكا.</p>	<p>- الخضوع للمؤثرات المعتدلة شتاء والمؤثرات المدارية الصحراوية صيفا.</p> <p>- الإنفتاح على المؤثرات المحيطية طول السنة + الدورة الهوائية الغربية.</p> <p>- الخضوع للمؤثرات القارية شتاء والمؤثرات المحيطية صيفا.</p> <p>- الخضوع للمؤثرات القطبية خلال فترة طويلة من السنة.</p>	<p>*المناخ المتوسطي: فصل شتاء بارد ورطب، وفصل صيف حار وجاف</p> <p>*المناخ المحيطي: تساقطات متوسطة وموزعة بانتظام على شهور السنة، مع انخفاض الحرارة شتاء واعتدالها صيفا.</p> <p>*المناخ القاري الرطب: فصل شتاء شديد البرودة وقليل التساقطات، وفصل صيف دافئ .</p> <p>*المناخ القاري الجاف : فصل شتاء شديد البرودة وقليل التساقطات، وفصل صيف دافئ إلى بارد مع تساقطات متوسطة إلى قليلة .</p>	<p>(الخريطة 18) ↓ المراصد (22-21 -19) ↓ (الخريطة 23) ص 42/41 "المنار فيالجغرافيا"</p>

وضعية
الإمساك

التمييز بين أنواع النطاقات المناخية وتحديد خصائصها المناخية والنباتية والقدرة على تفسير توزيعها.

- ترسيخ مهارة قراءة وتحليل الرسوم البيانية.

<p>- تندرا. - غطاء نباتي متدرج حسب الارتفاع.</p>	<p>- تركز الكتلة الهوائية القطبية الجافة والشديدة البرودة. - عامل الارتفاع ، وعامل الموقع حسب خطوط العرض ، وعامل القرب أو البعد من الساحل.</p>	<p>*<u>المناخ القطبي</u>: برودة شديدة وجفاف حاد على مدار السنة *<u>المناخ الجبلي</u>: تساقطات غزيرة ، مع اختلاف الحرارة حسب الموقع العرضي.</p>	<p>النطاق البارد</p>	<p>(الخريطة 30) المرصد (31-32) ص 43-44 "المنار في الجغرافيا"</p>	<p>- ترسيخ مهارة قراءة وتحليل الرسوم البيانية.</p>	<p>مفاهيم الاج</p>
<p>* أحد مؤشرات الإتقان أو النجاح. * التوصل إلى مدى تمكن المتعلمين من التمييز بين أنواع المناخات وتحديد خصائصها المناخية.</p>		<p>- أستخرج من الرسم البياني للمرصد خصائص الحرارة والتساقطات ، ثم أستنتج نوع المناخ الذي يمثله.</p>	<p>(الوثيقة 38) ص 45 (الخريطة 16) ص 24 "المنار في الجغرافيا"</p>	<p>تشخيص مدى قدرة المتعلمين على تمييز الخصائص المناخية للمرصد والقدرة على تحديد نوع المناخ.</p>	<p>وضعية التقويم النهائي</p>	
<p>التوصل إلى مدى تمكن المتعلمين من تقنيات التمثيل البياني، واحترام قواعده العلمية، واختيار النوع المناسب لطبيعة الظاهرة المدروسة.</p>		<p>- أحول معطيات الحرارة والتساقطات لمرصد "بومباي" إلى رسم بياني مناسب. مستحضرا تعلماتي السابقة.</p>	<p>النشاط الثامن ص 58 "المنار في الجغرافيا"</p>	<p>تمكين المتعلمين من مهارة رسم الرسوم البيانية المناخية، وتحديد الخصائص المناخية للمرصد ونوع المناخ الذي ينتمي إليه.</p>	<p>وضعية داعمة</p>	
<p>* على مستوى الوحدات الأخرى: تستثمر تعلمات الوحدة مع الوحدة 1 و2 و3 و4 من المجزوءة الثانية – المحور الأول، وإدراك طبيعة العلاقة التفاعلية لمكونات البيئة مع الإنسان. * على مستوى الانفتاح على المحيط: تعرف المتعلم على المكونات الطبيعية السائدة ببيئته من خلال طبيعة المناخ وأهم التشكيلات النباتية.</p>					<p>الإمتدادات</p>	

شرح المصطلحات: * المدى الحراري: الفرق بين أعلى وأدنى درجات الحرارة.

- الغابة الاستوائية الكثيفة**: التي تشمل أشجارا ضخمة وطويلة ومتشابكة الأغصان.
السفانا: أعشاب مدارية طويلة القائمة.
غابات محيطية مخروطية: تشمل أشجارا ذات شكل مخروطي مثل الصنوبر والأرز.
غابات نفضية: تشمل أشجارا تسقط أوراقها في فصل الخريف.

عنوان الوحدة التربة	* المستوى : جذع مشترك * مسلك : الآداب والعلوم الإنسانية * المادة : الجغرافيا
* ترتيب المجزوءة : الأولى * ترتيب الوحدة : الخامسة * الغلاف الزمني : حصتان * الكتاب المدرسي : المنار في الجغرافيا المسار في الجغرافيا	

الإشكالية المركزية للمجزوءة: العلاقة بين الإنسان والبيئة الطبيعية، وما ينجم عن ذلك من مظاهر التوازن والخلل في البيئة.

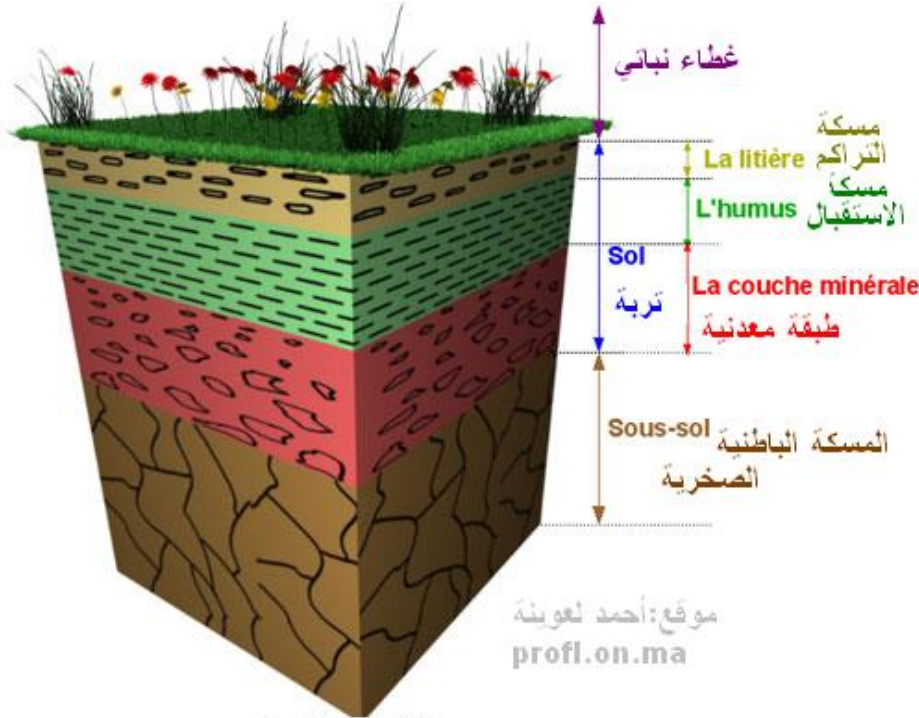
- الإشكالية المحورية: التربة، مكوناتها، توزيعها على سطح الأرض، عوامل تدهورها، وسبل المحافظة عليها.
- المعرفية : - التعريف بالتربة وتحديد خصائصها الأساسية.
- إبراز مراحل تكوينها، والتمييز بين أنواعها الكبرى، ووصف توزيعها الجغرافي في العالم.
المهارية : - تنمية مهارة التفسير والمقارنة بين المعطيات / ظواهر طبيعية.
المنهجية : - الالتزام بالخطوات المنهجية الأساسية بالنسبة لاستخدام الخرائط الجاهزة؛
والمتمثلة في مرحلة الملاحظة والوصف، ثم مرحلة التفسير والكشف عن العلاقات بين الظواهر.
الوجدانية : - إدراك طبيعة العلاقة التفاعلية لمكون التربة مع الإنسان، والوعي بكونها أساسا لتحقيق التوازن البيئي.

أهداف التعلم

تدبير أنشطة التعلم:

التقويم المرحلي	الإستنتاجات-الإنتاجات	تدبير التعلمات ومهمات الإنجاز	الدعامات-الأدوات الديدانكتيكية	القدرات	وضعية التعلم
أضع تمهيدا إشكاليا مناسباً.	مقدمة: التربة هي الطبقة السطحية من القشرة الأرضية. وأحد المكونات الطبيعية الهامة بالنسبة للإنسان والبيئة، ومجالا يعكس التفاعل بين الإنسان والمجال الطبيعي من خلال الأشكال المختلفة لاستغلال التربة. وما يترتب عن هذا الإستغلال من توازن أو اختلال، يعكس مدى حرص الإنسان على المحافظة عليها.	- أعدد موضوع الصور. - أعدد تعريفا للتربة، وأوضح أهميتها بالنسبة للإنسان.	(الوثيقة 1) ↓ الصور: (أ- ب- ج) ص 46 "المنار في الجغرافيا"	- تحفيز المتعلمين. - استكشاف عام لجوانب الوحدة والقدرة على صياغة إشكالياتها.	وضعية الإستكشاف
	المقطع التعليمي الأول: أعرف التربة وأحدد خصائصها الأساس.				
	1) أعرف بالتربة - التربة وسط معقد تتكون من خليط غير ثابت التركيب يحتوي على مواد مفككة معدنية وعضوية تعيش بها كائنات حية وتنمو فوقها النباتات. فهي وسط حي في تطور مستمر. مواد معدنية: ناتجة عن تفكك الصخرة الأم (الحجارة، الحصى، الرمل الخشن) مواد عضوية: تنتج عن تحول بقايا الحيوانات والنباتات إلى ذبال.	- أسمي المكون الأساسي للتربة.	(الوثيقة 2) ص 46 ↓ "المنار في الجغرافيا"	التعرف على مكونات وخصائص التربة.	وضعية الإدماج

- A ← مسكة قشرية سطحية مفتتة تحتوي على المادة العضوية، يتعرض الجزء الأسفل منه لعملية الغسل.
 B ← مسكة غنية بالمادة العضوية وبالمكونات الدقيقة والتماسكة (نطاق التراكم).
 C ← مسكة تتشكل أساسا من الحجارة الخشنة المتفككة عن الصخرة الأم.



رسم توضيحي لمقطع من التربة

- أضع عنوانا مناسباً
للفقرة.

- استخرج من الرسم
مسكات التربة.
وأستجلي خصائص كل
منه على حدة.

(الوثيقة 3)

ص 47

"المنار في الجغرافيا"

الرسم الوضحي

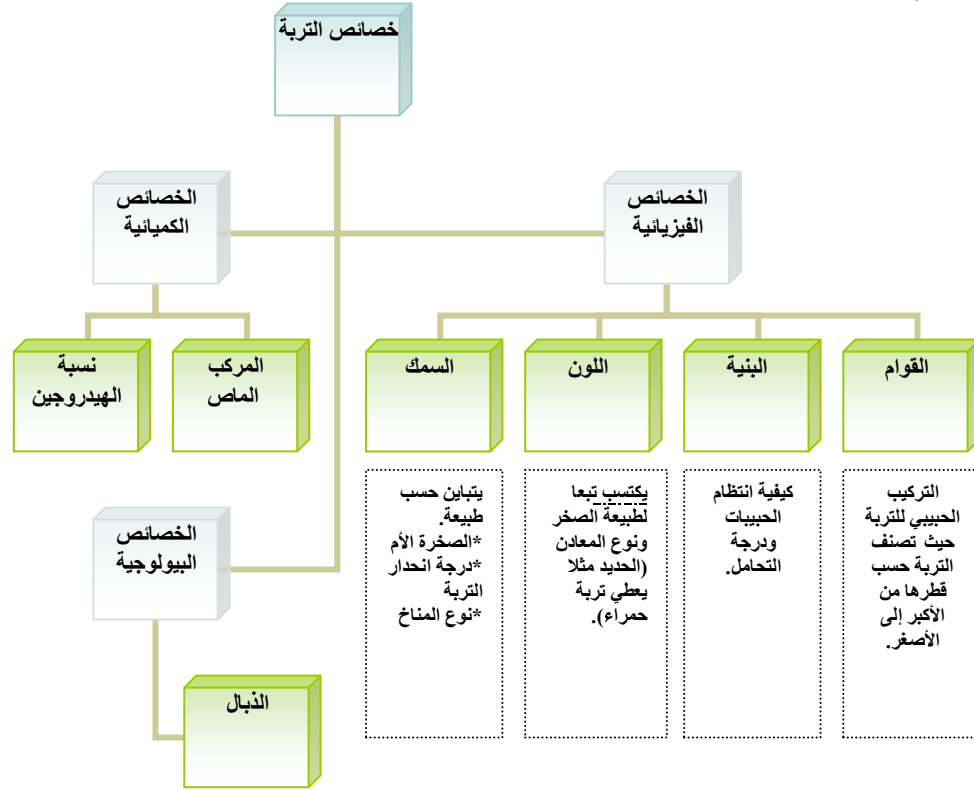


Profi.on.ma

التعرف على
مكونات
وخصائص
التربة.

وضعية الأماح

(2) أحد خصائص التربة



أضع عنواناً مناسباً للفقرة.

* عنوان المقطع التعليمي الأول

-أحدد الخصائص الأساسية للتربة.

← أستخلص الخصائص الفيزيائية للتربة المتوازنة.

← أستنتج طبيعة العلاقة بين المركب الماص والنباتات، وبين درجة الحموضة والنباتات من جهة أخرى.

← أستنتج الأهم التفاعلات المؤدية إلى تكوين الذبال.

الوثائق (9-8-7-6-5-4)

↓

ص 49/48/47

"المنار في الجغرافيا"

المقطع التعليمي الثاني: أتعرف مراحل تكون التربة وأميز صنفاتها .

(1) أتعرف مراحل تكون التربة

المرحلة (4)	المرحلة (3)	المرحلة (2)	المرحلة (1)
نضج التربة تراكم أملاح وأكاسيد المعادن عن طريق الغسل والنقل وتكوين مسكة B.	ظهور مسكتين A غنية بالمادة العضوية. C معظم مكوناتها تنتمي للصخرة الأم.	مساهمة الكائنات الحية في تقثيت الصخور. - الأحماض + توغل جذور النباتات.	تشقق القاعدة الصخرية وتفتت الصخرة الأم بفعل التجوية.

← تعد خصوبة التربة ضرورة أساسية لنمو النباتات والزراعة.

- أحدد مراحل تكون التربة، وأستخرج خاصيات كل مرحلة على حدة.
- أستدل على أهمية نضج التربة بالنسبة للنبات والنشاط الزراعي.

(الوثيقة 10)

ص 50
"المنار في الجغرافيا"

أسستجلي
مراحل تكون
التربة
وأستخلص
أصناف
التربة.

- أضع عنوانا مناسباً
للفقرة.

(2) أميز أصناف التربة

الصف	خصائصها
تربة غير متطورة	تحفظ بنفس خصائص الصخرة الأم وليست لها مسكة واضحة. (ترب المناطق الصحراوية والقطبية).
تربة قليلة التطور	ذات مسكة ذبالية أو حصوية و صلالية ومعدنية. (التربة الحمراء المتوسطة، ترب السهوب الجافة، تربة المناطق المدارية...).
تربة متطورة	تربة ناضجة. (تربة حديدية بالمناطق الإستوائية، التربة السمراء بالمناطق المعتدلة).

- أميز أصناف التربة.
- أستخرج الخصائص
لكل صنف، وأقدم أمثلة.

(الوثيقة 10)

ص 50
"المنار في الجغرافيا"

- أضع عنوانا مناسباً
للفقرة.
*عنوان المقطع
التعلمي الثاني.

المقطع التعليمي الثالث: أتعرف التوزيع الجغرافي لأنواع التربة في العالم وأفسره.																												
<p>- أضع عنوانا مناسبا للفقرة.</p>	<p>(1) أصف التوزيع الجغرافي لأنواع التربة في العالم</p> <p>- تختلف أنواع التربة بحسب مناطق العالم. - تتوزع عبر العالم أنواع مختلفة من التربات تختلف خصائصها من حيث السمك، واللون، والخصوبة. ومن بين الأنواع الأكثر انتشارا هناك : التربة الحمراء التي تمثل % 19 وتنتشر بين المناطق المدارية...</p> <div data-bbox="358 494 1120 805"> <p>نسب توزيع التربة بالعالم</p> <table border="1"> <caption>نسب توزيع التربة بالعالم</caption> <thead> <tr> <th>نوع التربة</th> <th>النسبة المئوية</th> </tr> </thead> <tbody> <tr><td>تربة التندرا</td><td>4%</td></tr> <tr><td>تربة الدزول</td><td>4%</td></tr> <tr><td>تربة بنية</td><td>9%</td></tr> <tr><td>تربة حمراء</td><td>7%</td></tr> <tr><td>تربة التشنوزيوم</td><td>19%</td></tr> <tr><td>تربة رسابية</td><td>6%</td></tr> <tr><td>تربة المناطق الحبلية</td><td>17%</td></tr> <tr><td>حلبد اليابسة</td><td>16%</td></tr> <tr><td>تربة الفيضية</td><td>11%</td></tr> <tr><td>تربة أخرى</td><td>7%</td></tr> <tr><td>تربة أخرى</td><td>4%</td></tr> </tbody> </table> </div>	نوع التربة	النسبة المئوية	تربة التندرا	4%	تربة الدزول	4%	تربة بنية	9%	تربة حمراء	7%	تربة التشنوزيوم	19%	تربة رسابية	6%	تربة المناطق الحبلية	17%	حلبد اليابسة	16%	تربة الفيضية	11%	تربة أخرى	7%	تربة أخرى	4%	<p>- أحدد موضوع الخريطة. - أميز بين أصناف التربة المنتشرة في العالم.</p>	<p>(الخريطة 13) ↓ ص 51 "المنار في الجغرافيا" ↓ (الوثيقة 9) ص 61 "المسار في الجغرافيا"</p>	<p>أتعرف على التوزيع الجغرافي لأنواع التربة في العالم وأفسره.</p>
نوع التربة	النسبة المئوية																											
تربة التندرا	4%																											
تربة الدزول	4%																											
تربة بنية	9%																											
تربة حمراء	7%																											
تربة التشنوزيوم	19%																											
تربة رسابية	6%																											
تربة المناطق الحبلية	17%																											
حلبد اليابسة	16%																											
تربة الفيضية	11%																											
تربة أخرى	7%																											
تربة أخرى	4%																											
<p>- أضع عنوانا مناسبا للفقرة. *عنوان المقطع التعليمي الثالث.</p>	<p>(2) أفسر التوزيع الجغرافي لأنواع التربة في العالم.</p> <p>- تباين المناخات حسب العروض. - المناخ عامل حاسم في عملية التترب، وفي تشكيل النباتات.</p>	<p>- أفسر العوامل المتحكمة في توزيع التربة في العالم.</p>	<p>(الوثيقة 14) ص 52 "المنار في الجغرافيا"</p>																									

المقطع التعليمي الرابع: أدرك أهمية التربة بالنسبة للإنسان، وأحدد مظاهر وعوامل تدهورها					
الإنتاج	- أقدر أهمية التربة بالنسبة للإنسان.	(الوثيقة 9) ص 52 "المنار في الجغرافيا"	- أحدد موضوع النص. - أستنتج أهمية التربة بالنسبة للإنسان.	(1) أدرك أهمية التربة بالنسبة للإنسان. - تلعب التربة دورا مهما في الإنتاج الفلاحي والصناعي. - تعد التربة من المواد الرئيسية لضمان الغذاء بالنسبة للإنسان. - تقدم إنتاجا في شكل مزروعات نباتية. - تزداد أهمية التربة خاصة بالنسبة للغطاء النباتي الذي ينعدم بانعدام التربة أو تعرضها للإنجراف أو فقرها من المواد العضوية.	- أضع عنوانا مناسباً للفقرة.
الإنتاج	- أقدر أهمية التربة بالنسبة للإنسان.	(الوثيقة 16) ↓ (الخريطة 16) ↓ (الخطاطة 18) ↓ (الوثيقة 19) ↓ ص 54/53 "المنار في الجغرافيا"	- أستخرج نوع تدهور التربة الذي توضحه الصورة. - أصف توزيع تدهور التربة في العالم. - أستخرج عوامل تدهور التربة. - أحدد نوع التقنية التي يبرزها النص.	(2) أفسر عوامل تدهور التربة وأبرز سبل المحافظة عليها. أ- مظاهر وعوامل تدهور التربة: - تتعرض التربة لأخطار متعددة تتمثل في انجراف التربة. - نميز التباين في توزيع تدهور التربة في العالم بين: * تربة جد متدهورة، وقليلة التدهور، ومتدهورة. - تتعدد العوامل التي تؤثر في التربة حيث نجد: العوامل الطبيعية ← دور المناخ، شدة الإنحدار، التصحر... العوامل البشرية ← الضغط الديموغرافي على الأراضي الزراعية، الإجتثاث... ب- سبل المحافظة على التربة: التربة قابلة للتحويل بفعل تدخل الإنسان فهو يتسبب في تفجيرها أو إتلافها، لكن تدخله يكتسي مظاهر إيجابية منها: - عمليات الحرث (الزراعة الكنتورية) التي تمنع تعرية التربة. - عمليات الري التي تمكن من تعويض النقص في التساقطات أو تأخرها عن موعد الزراعة... * أحدد مؤشرات الإتقان أو النجاح.	- أضع عنوانا مناسباً للفقرة. *عنوان المقطع التعليمي الرابع.
وضعية التقويم النهائي	تشخيص مدى قدرة المتعلمين التمييز بين أنواع التربة وتحديد خصائصها والقدرة على تفسير توزيعها.	(الوثيقة أ و ب) ص 54 "المنار في الجغرافيا"	- أبرز العلاقة بين خصائص التربة والحموضة والغطاء النباتي..	* التوصل إلى مدى تمكن المتعلمين من التمييز بين أنواع التربة وتحديد خصائصها وتفسير توزيعها.	

وضعية داعمة	تمكين المتعلمين من تصحيح هفواتهم.	النشاط التاسع ص 59 "المنار في الجغرافيا"	- أحدد موضوع النص. - أستخلص العوامل البشرية والطبيعية التي تساهم في هشاشة التربة.	التوصل إلى مدى تمكن المتعلمين من إدراك طبيعة العلاقة التفاعلية لمكون التربة مع الإنسان، والوعي بكونها أساسا لتحقيق التوازن البيئي.
-------------	-----------------------------------	--	--	--

الإمتدادات	* على مستوى الوحدات الأخرى: تستثمر تعلمات الوحدة مع الوحدة 1 و 2 و 3 و 4 من الجزء الثانية – المحور الأول، وإدراك طبيعة العلاقة التفاعلية لمكونات البيئة مع الإنسان. * على مستوى الانفتاح على المحيط: تعرف المتعلم على المكونات الطبيعية السائدة ببيئته من خلال طبيعة التربة وأهم التحديات والمشاكل التي تهدد ها. والوعي بكونها أساسا لتحقيق التوازن البيئي.
------------	--

شرح المصطلحات :

- **المركب الماص بالتربة:** ويشكل من جزئيات سالبة تتجمع حولها أيونات موجبة وله دور مهم في تغذية النباتات.
- **درجة حموضة التربة:** يصطلح عليها PH نسبة أيونات الهيدروجين في ماء التربة.
- **ترب نطاقية :** ترب ناضجة، ذات خصائص شبيهة مستقلة عن الصخرة الأم إلا أنها في توازن مع المناخ، مثل: تربة التشيرنوزيوم.

الإشكالية المركزية للمجزوءة: العلاقة بين الإنسان والبيئة الطبيعية، من خلال الكشف عن الترابطات الناظمة لها.

- التمييز بين الأنظمة الديموغرافية لسكان العالم.



الخريطة (7/6/5/4)
ص 63/62
"المنار في الجغرافيا"

النموذج الاجتماعي والثقافي التقليدي للخصوبة	النموذج الاجتماعي والثقافي العصري للخصوبة
<p><u>خصوبة مرتفعة</u></p> <p>* انخفاض السن المتوسط للزواج، وتدني نسبة العزوبة. * اعتبار الأطفال قوة عمل إضافية. * انتشار القيم والمعتقدات الدينية التي تشجع الإنجاب.</p>	<p><u>خصوبة منخفضة</u></p> <p>* ارتفاع متوسط سن الزواج، وارتفاع نسبة العزوبة. * تعميم انتشار موانع الحمل، وانتشار الإجهاد. * السلوك والعقلية المرافقة للحياة العصرية. * مساهمة المرأة في النشاط الاقتصادي. * سيادة القيم الفردية والاستهلاك والاتجاه نحو التفرغ للحياة.</p>

ب- خصائص التزايد الطبيعي (الولادات والوفيات) في العالم: ينتج التزايد الطبيعي عن الفرق بين الخصوبة والوفاة.
- ارتفاع معدل الولادات في أغلب الدول النامية، وتراجعها في الدول المتقدمة.
- فعالية النظام الصحي والتغذية وتباينه بين دول العالم:
← ارتفاع معدل وفيات الرضع في أغلب الدول النامية، وتراجعها في الدول المتقدمة.

- أضع عنوانا
مناسبا للفقرة.

(الوثيقة 9 / 10)



الخريطة (11)



(الوثيقتين 9 / 10)

ص 64
"المنار في الجغرافيا"

- أعدد موضوع النص.
- أستخرج مراحل الانتقال الديموغرافي.

- أتعرف موضوع الوثيقتين.
- أصف طبيعة تطور السكان انطلاقا من الرسم البياني.

(2) الأنظمة الديموغرافية لسكان العالم.

* الانتقال الديموغرافي: نظرية تحاول إعطاء خطاطة عامة وتنبئية لتطور الخصوبة والوفاة.
* تتلخص هذه النظرية في كون الخصوبة والوفاة قد انتقلتا من:
نظام ديموغرافي تقليدي يتميز بارتفاع معدل الولادات والوفيات، تتبعها مرحلة الانفجار السكاني تتخفف فيه معدلات الوفيات بينما تحافظ معدلات الولادات على ارتفاعها، ثم نظام ديموغرافي عصري تتخفف فيه نسبة التزايد الطبيعي.

* يمكن التمييز في الإسقاطات السكانية بين ثلاث فرضيات تخص الخصوبة:
الفرضية المنخفضة: ترجح استمرار تناقص خصوبة العالم.
الفرضية المتوسطة: تقول باستقرار الخصوبة عند مستوى متوسط، حيث تأخذ بعين الاعتبار انخفاض عدد الأطفال بالنسبة لكل امرأة، وتحسن أمد الحياة عند الولادة.
الفرضية المرتفعة: ترى أن الخصوبة ستحافظ على مستواها الحالي.

- أضع عنوانا
مناسبا للفقرة.

*عنوان المقطع
التعلمي الأول

المقطع التعليمي الثاني: تفسير حركات السكان في العالم.				
وضعية الإبداع	- أُنْبِـين حركات السكان في العالم وأفسرها.	(الوثيقة 14) الخريطة (11) (الوثيقة 16) ↓ الخريطة (18) ص 66-67 "المنار في الجغرافيا"	- أعرف بالهجرة. - أميز بين التنقلات العادية وحركات الهجرة. - أستخرج أنواع الهجرة. - أفسر العوامل المسؤولة عن ظاهرة الهجرة.	1) الأنواع الأساسية لحركة السكان في العالم. ← الهجرة هي انتقال السكان من المكان الأصلي أو مكان المغادرة إلى مكان الوصول مع ما يتبع ذلك من تغيير في محل الإقامة. - يعدّ المتنقل مهاجرا نازحا بالنسبة للمكان الأصلي، ووافدا بالنسبة لمكان الوصول. * يمكن تصنيف الهجرة إلى: - هجرة داخلية داخل مجال معين، ترتبط بعوامل الطرد (التوزيع اللامتكافئ للموارد والخدمات)، وعوامل الجذب المرتبطة بالمناطق ذات الدينامية القوية. - هجرة خارجية يقرر فيها الأفراد تغيير البلد بحثا عن أفضل الظروف للعيش.
		(الوثيقة 19) ص 67 "المنار في الجغرافيا"	- أحدد موضوع النص. - أبرز الإجراءات الواجب اتخاذها لحل مشاكل الهجرة.	2) مشاكل حركات السكان والجهود المبذولة لتجاوزها. * تضاعف النازحين أدى إلى أزمات داخلية وعالمية. ← محاولة بلدان النزوح والبلدان المستقبلة الحد من مشاكل وأزمات الهجرة عبر نهج سياسة للهجرة. - تفعيل تنمية اقتصادية واجتماعية مستدامة، ترتقي إلى أفضل توازن بين الدول النامية والدول المتقدمة.
المقطع التعليمي الثالث: أتدرب على إنجاز الرسوم البيانية الممثلة للمعطيات الديموغرافية.				
وضعية الإبداع	- ترسبـخ مهارة إنجاز الرسوم البيانية.	(الوثائق 20-21-22-23) (25-24-22) ↓ ص 68/69 "المنار في الجغرافيا"	1) المنحنى التطوري. 2) رسم بياني بالأعمدة. 3) رسم بياني قطاعي.	التدرب على إنجاز الرسوم البيانية التي تمثل المعطيات الديموغرافية.

<p>* أحدد مؤشرات الإتقان أو النجاح.</p> <p>* التوصل إلى مدى تمكن المتعلمين من مهارة إنجاز الرسوم البيانية، والقدرة على تفسير الظواهر الجغرافية.</p>	<p>- أحول معطيات الجدول إلى رسم بياني مناسب.</p> <p>- أصنف البلدان حسب معيار الدخل.</p> <p>أستخلص العلاقة بين الدخل للفرد والتزايد الطبيعي.</p>	<p>(الوثيقة 26)</p> <p>ص 70</p> <p>"المنار في الجغرافيا"</p>	<p>تشخيص مدى قدرة المتعلمين وصف وتفسير المعطيات والأنظمة الديموغرافية للسكان العالمية.</p> <p>وضعية التقويم النهائي</p>
<p>التوصل إلى مدى تمكن المتعلمين من فهم الظواهر الجغرافية وربط العلاقات فيما بينها والمجال .</p>	<p>أعرف بظاهرة هجرة الأرياف وأستخلص انعكاساتها على المدن.</p>	<p>النشاط الثاني ص 106</p> <p>"المنار في الجغرافيا"</p>	<p>- تمكن المتعلمين من تصحيح هفواتهم.</p> <p>وضعية داعمة</p>

<p>* على مستوى الوحدات الأخرى: تستثمر تعلمات الوحدة خاصة في الوحدة السابعة من خلال معرفة كيفية توزع السكان، وتقاطعاتها مع الوحدات الأخرى من مادة الرياضيات ولا سيما محور الإحصاء، حيث سيمكن المتعلمين من مهارة إنجاز الرسوم البيانية، والقدرة على تفسير المعطيات الإحصائية.</p> <p>* على مستوى الانفتاح على المحيط: إدراك المتعلم مكونات المجال والأنظمة الديموغرافية، والعمل على ترسيخ سلوكات وقيم التربية السكانية المرتبطة بالقضايا الديموغرافية.</p>	<p>الإمتدادات</p>
--	--------------------------

شرح المصطلحات :

- **دينامية السكان:** التغير الذي يكرأ على الساكنة عبر الزمان، ويؤثر في أعدادها وبنيتها وتوزيعها المجالي.
- **الانفجار الديموغرافي:** الإرتفاع الكبير والفوجائي في الولادات.
- **معدل الخصوبة:** متوسط عدد المواليد الأحياء لكل امرأة في نهاية حياتها الإنجابية.
- **معدل أمد الحياة:** متوسط عدد السنوات التي يتوقع أن يعيشها الفرد منذ ولادته.

عنوان الوحدة السكان. التوزيع	* المستوى : جذع مشترك * مسلك : الآداب والعلوم الإنسانية * المادة : الجغرافيا
* ترتيب المجزوءة : الثانية * ترتيب الوحدة : السابعة * الغلاف الزمني : 3 حصص * الكتاب المدرسي : المنار في الجغرافيا	

الإشكالية المركزية للمجزوءة: العلاقة التفاعلية بين الإنسان واستغلاله للمجال، من خلال الكشف عن الترابطات الناظمة لها.

- الإشكالية المحورية:** دراسة جغرافية السكان، والقضايا الديموغرافية المرتبطة بالدينامية على مستوى الانتشار المجالي (الجغرافي).
- المعرفية:** - وصف التوزيع المجالي للكثافات السكانية في العالم وتفسيره.
- وصف توزع ساكنة العالم حسب الأرياف والحواضر وتفسيره.
- تنمية مهارة المقارنة بين المعطيات / ظواهر جغرافية وربط العلاقات فيما بينها والمجال.
المهارية: - التدريب على إنجاز الرسوم البيانية التي تمثل المعطيات الديموغرافية.
المنهجية: - ترسيخ منهجية قراءة الرسوم التوضيحية، والجداول الإحصائية، وخرائط ممثلة لمعطيات ديموغرافية، اعتمادا على النهج الجغرافي (الوصف - التفسير - التعميم).
الوجدانية: - التحسيس بالقضايا السكانية المؤثرة في بنية المجال الجغرافي.
- تنمية وترسيخ سلوكات وقيم التربية السكانية المرتبطة بالقضايا الديموغرافية.

أهداف التعلم

تدبير أنشطة التعلم:

وضعية التعلم	القدرات	الدعامات-الأدوات الابدائية	تدبير التعلم ومهمات الإنجاز	الإستنتاجات-الإنجازات	التقويم المرحلي
وضعية الاستكشاف	- تحفيز المتعلمين. - استكشاف عام لجوانب الوحدة والقدرة على صياغة إشكالياتها.	الخريطة (3) ص 72 "المنار في الجغرافيا"	-أحدد موضوع الخريطة. - أبرز الخاصية المميزة للتوزيع الظاهرة الممثلة.	- يختلف توزيع كثافة الساكنة في العالم نتيجة عدة عوامل، كما تشهد هذه الساكنة عدة حركات من مجال إلى آخر تعرف بالهجرة السكانية.	أضع تمهيدا إشكاليا مناسباً.
المقطع التعليمي الأول: أحدد خصائص التوزيع المجالي للكثافة السكانية في العالم وأفسر عوامل المتحكمة في ذلك.					
وضعية الإلمام	التعرف على توزيع الكثافات السكانية في العالم. والعوامل المتحكمة في ذلك.	الوثيقة (2) ↓ الخريطة (3) ص 72 "المنار في الجغرافيا"	- أحدد المفهوم الذي يعالجه النص. - أصف توزيع الكثافات السكانية في العالم. - أستنتج الخاصية المميزة للتوزيع الجغرافي لساكنة العالم.	1) أصف توزيع الكثافات السكانية في العالم. * الكثافة السكانية هي عدد السكان في km ² ويتم التوصل إليها بتطبيق القاعدة التالية : $\text{الكثافة السكانية} = \frac{\text{عدد السكان}}{\text{المساحة}}$ * يتوزع السكان في العالم بشكل متفاوت، حيث نجد مناطق أهلة بالسكان ومناطق فارغة أو شبه فارغة: كثافة مرتفعة (جنوب شرق آسيا ودول أوروبا الغربية وبعض الدول الأخرى مثل نيجيريا في إفريقيا). كثافة متوسطة (دول أمريكا الجنوبية). كثافة سكانية ضعيفة في الصحراء الكبرى وشبه الجزيرة العربية وكذلك منطقة سيبيريا، وأستراليا وكندا.	- أضع عنوانا مناسباً للفقرة.

<p>- أضع عنوانا مناسبا للفقرة.</p> <p>*عنوان المقطع التعلمي الثاني</p>	<p style="text-align: center;">2) أفسر العوامل المتحكمة في توزيع الكثافات السكانية في العالم</p> <div style="text-align: center;"> <p>عوامل توزع الكثافات السكانية في العالم</p> <pre> graph TD A[عوامل توزع الكثافات السكانية في العالم] --> B[العوامل الاقتصادية] A --> C[العوامل التاريخية] A --> D[العوامل الطبيعية] B --- B1[أهمية الأنشطة الاقتصادية: (الصناعة، الفلاحة، التجارة، الخدمات)] C --- C1[قدم التعمير والهجرات السكانية الحديثة.] D --- D1[المناخ التضاريس التربة] </pre> </div>	<p>- أستخرج العوامل المؤثرة في توزيع الكثافات السكانية في العالم.</p>	<p>(الوثيقة 4)</p> <p>ص 73 "المنار في الجغرافيا"</p>	<p style="writing-mode: vertical-rl; text-orientation: mixed;">وضعيات الأبحاث</p> <p>- التمييز بين العوامل المتحكمة في توزيع الكثافات السكانية في العالم .</p>
<p>المقطع التعليمي الثاني: توزع ساكنة العالم حسب الأرياف والحوضر وتفسيره.</p>				
<p>- أضع عنوانا مناسبا للفقرة.</p>	<p>1) وصف توزع ساكنة العالم حسب الأرياف والحوضر.</p> <p>- التمدين هو تزايد عدد سكان المدينة وكذا توسع مجالها الجغرافي، بفعل عاملي الزيادة الطبيعية والهجرة الداخلية.</p> <p>* ترتفع نسبة التمدين في دول أوروبا الغربية وأستراليا واليابان وكوريا الجنوبية وأغلب بلدان القارة الأمريكية. في المقابل فنسبة التمدين ضعيفة في معظم دول إفريقيا وبلدان جنوب شرق آسيا.</p>	<p>- أتعرف موضوع الخريطة.</p> <p>- أميز بين المناطق ذات التمدين المرتفع والمناطق التي يغلب عليها طابع الساكنة الريفية.</p>	<p>الخريطة (6)</p> <p>⇓</p> <p>(الرسم البياني 7)</p> <p>⇓</p> <p>ص 74 "المنار في الجغرافيا"</p>	<p style="writing-mode: vertical-rl; text-orientation: mixed;">وضعيات الأبحاث</p> <p>- وصف توزع ساكنة العالم حسب الأرياف والحوضر.</p>

<p>- أضع عنوانا مناسباً للفقرة. *عنوان المقطع التعليمي الثاني.</p>	<p>(2) أفسر طبيعة توزع السكان حسب الأرياف والمدن في كل من الدول المتقدمة والدول النامية. - أعدد الظاهرة الديموغرافية التي يعالجها النص.</p> <table border="1" data-bbox="342 347 1516 587"> <thead> <tr> <th>خصائص التمدين في الدول النامية</th> <th>خصائص التمدين في الدول المتقدمة</th> </tr> </thead> <tbody> <tr> <td>* تمدين سريع ومقلق بسبب تضاعف الساكنة الحضرية. * التوسع على حساب الضواحي. * عامل الجفاف الضي يزيد من تفاقم التدفق من الأرياف نحو المدن.</td> <td>* تمدين سريع خلال بداية (ق 20)، تحت تأثير الزيادة السكانية وتوافد المهاجرين بفعل الهجرة الريفية. * النمو السريع لشبكة المواصلات. * انتشار الضواحي ونشوء المدن الكبرى.</td> </tr> </tbody> </table>	خصائص التمدين في الدول النامية	خصائص التمدين في الدول المتقدمة	* تمدين سريع ومقلق بسبب تضاعف الساكنة الحضرية. * التوسع على حساب الضواحي. * عامل الجفاف الضي يزيد من تفاقم التدفق من الأرياف نحو المدن.	* تمدين سريع خلال بداية (ق 20)، تحت تأثير الزيادة السكانية وتوافد المهاجرين بفعل الهجرة الريفية. * النمو السريع لشبكة المواصلات. * انتشار الضواحي ونشوء المدن الكبرى.	<p>(الوثيقة 8) ↓ (الوثيقة 9) ↓ (الوثيقة 10) ص 75 "المنار في الجغرافيا"</p>	<p>-أقارن طبيعة توزع السكان حسب الأرياف والمدن في كل من الدول المتقدمة والدول النامية.</p>
خصائص التمدين في الدول النامية	خصائص التمدين في الدول المتقدمة						
* تمدين سريع ومقلق بسبب تضاعف الساكنة الحضرية. * التوسع على حساب الضواحي. * عامل الجفاف الضي يزيد من تفاقم التدفق من الأرياف نحو المدن.	* تمدين سريع خلال بداية (ق 20)، تحت تأثير الزيادة السكانية وتوافد المهاجرين بفعل الهجرة الريفية. * النمو السريع لشبكة المواصلات. * انتشار الضواحي ونشوء المدن الكبرى.						
<p>المقطع التعليمي الثالث: أتبين خصائص البنية السكانية حسب معايير التصنيف السكاني (الجنس والعمر والبنية المهنية الإجتماعية).</p>							
<p>- أضع عنوانا مناسباً للفقرة.</p>	<p>(1) أصف توزيع السكان حسب الجنس والعمر</p> <p>* هرم الأعمار هو وسيلة بيانية يمثل فيه توزيع السكان حسب الجنس (ذكورا وإناثا) وفئات الأعمار في فترة زمنية معينة. *يتميز هرم الأعمار في الدول النامية (المغرب/الكامرون) بغلبة فئة الأطفال والشباب بفعل ارتفاع نسبة التكاثر الطبيعي (الذي هو الفرق بين نسبة الولادات ونسبة الوفيات). * يتميز هرم الأعمار في الدول المتقدمة (فرنسا) بأهمية الفئة الوسطى وارتفاع نسبة الشيوخ. ويرجع ذلك إلى انخفاض نسبة التكاثر الطبيعي أمام تطبيق سياسة تحديد النسل.</p>	<p>-أتعرف موضوع كل رسم بياني. - من خلال الأهرام العمرية وباستعمال مكتسباتي أستنتج الاختلاف الموجود بين هذه الأهرام على مستوى البنية وأفسره.</p>	<p>(الوثائق 11-12-13) ↓ ص 76 "المنار في الجغرافيا"</p>	<p>- أتبين خصائص البنية السكانية حسب معايير التصنيف السكاني .</p> <p style="text-align: center;">وضوح الإجابة</p>			

<p>- أضع عنوانا مناسباً للفقرة.</p>	<p>(2) أصف توزيع السكان حسب البنية المهنية الإجماعية، وحسب الانتماء المهني في القطاعات الاقتصادية.</p> <p>أ- توزيع السكان حسب البنية المهنية الإجماعية:</p> <p>* السكان النشيطة: وتشمل الأفراد البالغين سن الشغل (ما بين 15 سنة و 60 أو 65 سنة). ويصنف السكان النشيطون إلى نوعين هما: نشيطون مشغولون ونشيطون عاطلون.</p> <p>* السكان غير النشيطة: وتشمل الأطفال والتلاميذ والطلبة والمتقاعدين وربات البيوت و الأشخاص ذوي الاحتياجات الخاصة.</p> <p>* نسبة النشاط في الدول المتقدمة (فرنسا، اليابان...) أكثر ارتفاعاً من نظيرتها في الدول النامية (دول أمريكا الإثنية، دول إفريقيا).</p> <p>ب- توزيع السكان حسب الانتماء المهني في القطاعات الاقتصادية :</p> <p>* البنية المهنية هي توزع السكان النشيطة المشغلة على القطاعات الاقتصادية.</p> <p>* تصنف القطاعات الاقتصادية إلى ثلاثة أنواع رئيسية:</p> <p>- القطاع الأول : يشمل الفلاحة (الزراعة وتربية الماشية)، والصيد البحري واستغلال الغابات والمناجم.</p> <p>- القطاع الثاني: ويقصد به النشاط الصناعي.</p> <p>- القطاع الثالث : ويشمل التجارة، والخدمات التي تتميز بتنوعها (النقل، السياحة، الوظيفة العمومية، المهن الحرة...).</p> <p>* يشغل القطاع الثالث أعلى نسبة من اليد العاملة في الدول المتقدمة (80.5% بالولايات م.أ)، ويأتي بعده القطاع الثاني.</p> <p>* يشغل القطاع الأول أعلى نسبة من اليد العاملة في الدول النامية (40.8% مالي) ويأتي بعده القطاع الثالث. في حين يحتل القطاع الثاني المرتبة الأولى من حيث تشغيل اليد العاملة في البلدان الصناعية الجديدة ويأتي بعده القطاع الثالث.</p>	<p>- أبرز تركيبة الساكنة حسب معيار النشاط.</p> <p>- أميز انطلاقاً من الجدول بين البلدان حسب طبيعة نسبة نشاط ساكنتها.</p> <p>- أستنتج الخاصية المميزة لنسبة النشاط لسكان العالم حسب البلدان.</p> <p>- أعرف البنية المهنية.</p> <p>- أصنف القطاعات الاقتصادية.</p> <p>- أستخرج القطاع الأكثر تشغيلاً للسكان النشيطة لبلدان العالم.</p>	<p>(الوثائق 14-15) ↓ ص 77</p> <p>(الوثائق 16-17-18) ↓ ص 78</p> <p>"المنار في الجغرافيا"</p>	
	<p>* أحدد مؤشرات الإتقان أو النجاح.</p> <p>* التوصل إلى مدى تمكن المتعلمين من مهارة إنجاز التوطين، والقدرة على تفسير الظواهر الجغرافية.</p>	<p>-أنقل إطار (خلفية) خريطة العالم، وأوطن عليها توزع معدلات الكثافة السكانية بالعالم.</p> <p>- أختار رموزاً مناسبة لتمثيل الكثافة السكانية وأشرحها في مفتاح.</p> <p>- أفسر هذا التوزيع بتحديد العوامل المؤثرة في توزيع السكان في المجال.</p>	<p>ص 79 "المنار في الجغرافيا"</p>	<p>تشخيص مدى قدرة المتعلمين من مهارة التوطين وتفسير الظواهر الجغرافية.</p> <p>وضعية التقويم النهائي</p>

*التوصل إلى مدى تمكن المتعلمين من مهارة إنجاز الرسوم البيانية التي تمثل المعطيات الديموغرافية. .	- أحول معطيات الجدول الإحصائي إلى مبيان مناسب. - أفسر ما توصلت إليه.	النشاط الثالث ص 106 "المنار في الجغرافيا"	- تمكين المتعلمين من تصحيح هفواتهم.	وضعية داعمة
--	---	--	-------------------------------------	-------------

<p>* على مستوى الوحدات الأخرى: تستثمر تعلمات الوحدة خاصة في الوحدة السابعة من خلال معرفة كيفية توزيع السكان، وتقاطعاتها مع الوحدات الأخرى من مادة الرياضيات ولا سيما محور الإحصاء، حيث سيتمكن المتعلمين من مهارة إنجاز الرسوم البيانية، والقدرة على تفسير المعطيات الإحصائية.</p> <p>* على مستوى الانفتاح على المحيط: إدراك المتعلم مكونات المجال، وخصائص البنية السكانية، والعمل على ترسيخ سلوكات وقيم التربية السكانية المرتبطة بالقضايا الديموغرافية.</p>	الإمتدادات
--	------------

شرح المصطلحات :

* نسبة التمدين هي النسبة المئوية التي يمثلها سكان المدن من مجموع السكان ويتم الحصول عليها بتطبيق القاعدة التالية: (عدد سكان المدن ÷ مجموع السكان) × 100

* هرم الأعمار هو مبيان يمثل توزيع السكان حسب الجنس (ذكورا وإناثا) وفئات الأعمار

* الساكنة النشيطة: وتشمل الافراد البالغين سن الشغل (ما بين 15 سنة و 60 أو 65 سنة). ويصنف السكان النشيطون إلى نوعين هما:نشيطون مشتغلون ونشيطون عاطلون.

* الساكنة غير النشيطة: وتشمل الأطفال والتلاميذ والطلبة والمتقاعدين وربات البيوت و الأشخاص ذوي الاحتياجات الخاصة.

عنوان الوحدة أشكال استغلال الإنسان للمجال في الأرياف	* المستوى : جذع مشترك * مسلك : الآداب والعلوم الإنسانية * المادة : الجغرافيا	* ترتيب المجزوءة : الثانية * ترتيب الوحدة : الثامنة * الغلاف الزمني : 3 حصص * الكتاب المدرسي : المنار في الجغرافيا
---	--	---

الإشكالية المركزية للمجزوءة: العلاقة بين الإنسان والبيئة الطبيعية، من خلال الكشف عن الترابطات الناظمة لها.

الإشكالية المحورية: التعرف على أشكال استغلال الإنسان للمجال في الأرياف، وإبراز التفاوت في هذا الاستغلال بين دول الشمال ودول الجنوب. المعرفية: - وصف استغلال الإنسان للمجال الفلاحي بين دول الشمال ودول الجنوب.

- أهداف التعلم**
- تمييز أشكال استغلال الإنسان للمجال الفلاحي في أرياف دول الشمال ودول الجنوب، وإبراز التفاوت بينهما.
 - تنمية مهارة المقارنة بين المعطيات / ظواهر جغرافية وربط العلاقات فيما بينها والمجال.
 - ترسيخ منهجية قراءة الرسوم التوضيحية، والجداول الإحصائية، وخرائط ممثلة لمعطيات ديموغرافية، اعتمادا على النهج الجغرافي (الوصف - التفسير - التعميم).
 - إدراك أهمية الاستغلال المتوازن والمستدام لموارد المجال الريفي في دول الشمال ودول الجنوب.
- تدبير أنشطة التعلم:**

المرحلة	التقويم	الإستنتاجات-الإجازات	تدبير التعليمات ومهمات الإنجاز	الدعامات-الأدوات الديد/اكتيكية	القدرات	وضعية التعليمات
أضع تمهيدا إشكاليا مناسباً.		- يشكل النشاط الفلاحي قطاعاً حيوياً لسكان العالم، ويتميز المجال الريفي بكثافة سكانية ضعيفة وسكن يعكس المشهد الطبيعي و هيمنة النشاط الاقتصادي المعتمد على الفلاحة.	-أحدد موضوع الوثيقة. - أتعرف مظاهر استغلال المجال الريفي.	(الوثيقة 1) ↓ (الصور 2-3-4-5) ص 80 "المنار في الجغرافيا"	- استكشاف عام لجوانب الوحدة والقدرة على صياغة إشكالياتها.	وضعية الاستكشاف
المقطع التعليمي الأول: أتعرف تفاوت أنماط استغلال المجال الفلاحي بين بلدان الشمال و بلدان الجنوب.						
- أضع عنواناً مناسباً للفقرة.		1) أصف التوزيع الجغرافي لأشكال استغلال المجال الفلاحي بين دول الشمال ودول الجنوب. * توجد في بلدان الشمال أشكال متعددة لاستغلال المجال الفلاحي في مقدمتها الزراعة المختلطة الكثيفة ، وتربية الأبقار الحلوب التجارية... * تشكل تربية الماشية المتنقلة والزراعة المعيشية أهم أشكال استغلال المجال الفلاحي في بلدان الجنوب . * يعتبر المناخ من أبرز العوامل المفسرة لتوزيع أشكال استغلال المجال الفلاحي: إذ يكون ملائماً للنشاط الفلاحي في المناطق المعتدلة، و غير ملائم في المناطق الباردة، والمناطق الجافة * تتحكم عوامل أخرى في هذا التوزيع منها : - باقي العوامل الطبيعية: التضاريس، الشبكة المائية، التربة. - العوامل التقنية البشرية: التقنيات و الأساليب المستعملة، جهود تطوير الفلاحة، اليد العاملة والسوق الاستهلاكية.	- أميز بين أشكال استغلال المجال الفلاحي بين دول الشمال ودول الجنوب. - أفسر التوزيع الجغرافي لأشكال استغلال المجال الفلاحي بين دول الشمال ودول الجنوب، اعتماداً على خريطة النطاقات المناخية، وأنواع التربة في العالم.	الخريطة (6) ص 81 ↓ الخريطة (7) ص 81 الخريطة (5) ص 36 الخريطة (13) ص 51 "المنار في الجغرافيا"	أتعرف أشكال استغلال الإنسان للمجال في الأرياف، وأفسر طبيعة هذا التفاوت بين دول الشمال ودول الجنوب.	وضعية الإدماع

<p>- أضع عنوانا مناسبا للفقرة. *عنوان المقطع التعلمي الأول</p>	<p>(2) أبرز التفاوت في استغلال الإنسان للمجال في الأرياف بين دول الشمال ودول الجنوب. -تفاوت توزيع المساحات الفلاحية حسب القارات والمناطق. * تحتل آسيا الصدارة من حيث المساحة الزراعية، تليها أمريكا الشمالية، وأوروبا، ثم إفريقيا وأستراليا. واليابان والوسطى، ثم روسيا ورابطة البلدان المستقلة * تتوفر إفريقيا على أكبر مساحة للمراعي الدائمة (890899 ألف هكتار). تأتي بعدها القارة الأمريكية، ثم آسيا. * تفوق المساحة المزروعة مساحة المراعي الدائمة في كل من أوروبا وأوقيانيا (أستراليا والجزر المحيطة بها)، ويحدث العكس في باقي القارات.</p>	<p>- أرتب القارات حسب نسبة الأراضي المزروعة. - أصنف بين قارات العالم حسب مساحة المراعي الدائمة، والمساحة المزروعة.</p>	<p>الخريطة (7) ص 81 "المنار في الجغرافيا"</p>	<p>أتعرف أشكال استغلال الإنسان للمجال في الأرياف، وأفسر طبيعة هذا التفاوت بين دول الشمال ودول الجنوب.</p>	
<p>المقطع التعليمي الثاني: أتبين أشكال استغلال الإنسان للفلاحة المعيشية بأرياف دول الجنوب.</p>					
<p>- أضع عنوانا مناسبا للفقرة.</p>	<p>(1) أتعرف توزيع الفلاحة المعيشية المقللة، والكثيفة. <u>الفلاحة المعيشية المقللة:</u> * تسود الزراعة المعيشية المتنقلة (زراعة الضريم) في المناطق المدارية، والاستوائية بكل إفريقيا وأمريكا اللاتينية وجنوب شرق آسيا. * يتألف رستاق الزراعة المتنقلة من حقول زراعية دائمة ومغروسات وبوار. * تتمركز الزراعة المعيشية المتوسطة في البلدان المطلة على البحر المتوسط ضمنها المغرب * تتباين المساحات المزروعة بالحبوب حسب الأقاليم بالمغرب: حيث ترتفع أكثر في مناطق الشاوية والغرب ودكالة، وتضعف في المناطق الجبلية، والصحراوية.</p>	<p>- أوطن مجال الزراعة المتنقلة بالعالم اعتمادا على الخريطة. - أعرف الرستاق، وأميز مكوناته. - أقرن بين المساحات المزروعة بالحبوب في المناطق المغربية.</p>	<p>الخريطة (6) ص 81 ↓ (الوثيقة 9) ص 82 الخريطة (10) ص 81</p>	<p>-أتبين أشكال استغلال الإنسان للفلاحة المعيشية بأرياف دول الجنوب.</p>	
<p>- أضع عنوانا مناسبا للفقرة.</p>	<p>(2) أتعرف توزيع الفلاحة المعيشية الكثيفة. - الفلاحة المعيشية الكثيفة: * تنتشر الزراعة المعيشية الكثيفة في مناطق جنوب شرق آسيا، ويعتبر الأرز أهم مزرعاتها.</p>	<p>- أوطن الزراعة المعيشية الكثيفة في العالم، وأحدد أهم منتوجاتها.</p>	<p>الخريطة (6) ص 81 "المنار في الجغرافيا"</p>		

<p>- أضع عنوانا مناسبا للفقرة. *عنوان المقطع التعلمي الثاني.</p>	<p>(2) أتعرف توزيع تربية الماشية المعيشية. * تنتشر تربية الماشية وسط إفريقيا، وآسيا. حيث تتخذ أنماطا مختلفة منها: - تربية الماشية المتنقلة. - تربية الماشية المتنقلة المعيشية.</p>	<p>- أعدد موضوع الخريطين. - أوطن من خلال الخريطة مجال تربية الماشية المتنقلة.</p>	<p>الخريطة (13) و (14) ص 84 الخريطة (6) ص 81 "المنار في الجغرافيا"</p>		
<p>المقطع التعليمي الثالث: أتعرف أشكال استغلال الإنسان للفلاحة التجارية في أرياف دول الشمال.</p>					
<p>- أضع عنوانا مناسبا للفقرة.</p>	<p>(1) أتعرف أشكال الزراعة التجارية بأرياف بلدان الشمال. * تتخذ الزراعة التجارية أنماطا مختلفة منها زراعة الحبوب، وزراعة الخضر، والفواكه الزراعة المختلطة. وتنتشر على الخصوص في الولايات المتحدة الأمريكية، وأوربا، وبعض مناطق روسيا، بالإضافة إلى أستراليا. * تعتمد هذه الزراعة على تقنيات وأساليب متطورة، وبالتالي تتميز بمردود مرتفع، و يوجه فائض إنتاجها إلى الأسواق الخارجية.</p>	<p>- أسمى أنماط الزراعة التجارية انطلاقا من الخريطة. - أعدد خاصية الزراعة التجارية.</p>	<p>(الصور 15) ص 84 الخريطة (6) ص 81 "المنار في الجغرافيا"</p>	<p>- أتعرف أشكال استغلال الإنسان للفلاحة في أرياف دول الشمال.</p>	<p>الزراعة والإنتاج</p>
<p>- أضع عنوانا مناسبا للفقرة. *عنوان المقطع التعلمي الثالث.</p>	<p>(2) أستخلص اندماج الزراعة التجارية مع تربية الماشية بأرياف بلدان الشمال. * تنتشر تربية الماشية التجارية بأمريكا الشمالية والجنوبية، وأوروبا الغربية. * اندماج الزراعة التجارية المتعددة الأنماط (زراعة الحبوب، وزراعة الخضر)، مع تربية الأبقار الحلوب، في إطار الفلاحة التجارية. * تعتمد هذه الفلاحة التجارية المندمجة على تقنيات وأساليب متطورة (معامل- مجازر)، وبالتالي تتميز بمردودية مرتفعة.</p>	<p>- أوطن من خلال الخريطة مجال تربية الماشية التجارية. - أعدد موضوع الخطاطة. - أفسر شكل الإستغلال مستخرجا عوامل الإنتاج.</p>	<p>الخريطة (6) ص 81 الخطاطة (16) ص 85 "المنار في الجغرافيا"</p>		
<p>المقطع التعليمي الرابع: أتعرف تفاوت أشكال الاستغلال غير الفلاحي في الأرياف بين دول الشمال ودول الجنوب.</p>					

المجال الإيماع	المراجع	المحتوى	المحتوى	ملاحظات
	-أتعرف تفاوت أشكال الاستغلال غير الفلاحي في الأرياف بين دول الشمال ودول الجنوب.	- أعدد موضوع النص. - أميز بين الأنشطة غير الفلاحية في المجال الريفي بين بلدان الشمال وبلدان الجنوب.	1) أرصد تفاوت أشكال الأنشطة غير الفلاحية في المجال الريفي بين بلدان الشمال وبلدان الجنوب: * تتميز الأنشطة غير الفلاحية بأرياف بلدان الشمال بكونها أنشطة منظمة. وتعتبر الصناعة الحديثة نشاطاً أساسياً. كما أن الصناعة التقليدية مازالت نشيطة. فضلا عن التجارة والأنشطة الخدماتية مثل السياحة. * تظل الأنشطة غير الفلاحية ضعيفة الأهمية في بلدان الجنوب، وتتميز بتنوعها: التجارة والخدمات (الإدارة، مهن حرة، البناء).	- أضع عنوانا مناسباً للفقرة.
وضعية التقويم النهائي	- تشخيص مدى قدرة المتعلمين تمييز أشكال استغلال الإنسان للمجال الفلاحي في دول الشمال والجنوب.	(أنشطة تقويمية) ← إنجاز مهمة ص 87 "المنار في الجغرافيا"	2) أكتشف أشكال السكن الريفي بالعالم: * يصنف السكن في الريف إلى نوعين هما: - السكن المتفرق: تباعد المباني عن بعضها البعض إذ تفصل بينها الحقول أو المراعي وغيرها من الأراضي الشاغرة أو المساحات المستغلة. - السكن المتجمع: اتصال المباني بعضها البعض. * يحترم السكن في بلدان الشمال مواصفات البناء العصري ، بينما تغلب الهشاشة على السكن في بلدان الجنوب.	- أضع عنوانا مناسباً للفقرة. * عنوان المقطع التعليمي الرابع.
وضعية داعمة	تمكين المتعلمين من تصحيح هفواتهم.	-أعرف مفهوم الزراعة التجارية، وأستخلص العوامل المتحكممة فيها ص 107 "المنار في الجغرافيا"	* أعدد مؤشرات الإلتقان أو النجاح. * التوصل إلى مدى تمكن المتعلمين من التمييز بين أشكال استغلال الإنسان للمجال الفلاحي في العالم، والقدرة على تفسير الظواهر الجغرافية. * تقديم المتعلمين لخلاصة تركيبية.	* التوصل إلى مدى تمكن المتعلمين من فهم الظواهر الجغرافية وربط العلاقات فيما بينها والمجال.

شرح المصطلحات :

- بوار: أراضي صالحة للزراعة لا تستغل لبضع سنوات بهدف الحفاظ على خصوبة التربة.
- زراعة معيشية: زراعة تعتمد على طرق تقليدية ، و تخصص أغلب إنتاجها نحو السوق الداخلية.
- زراعة تجارية: زراعة تعتمد على أساليب عصرية ، و توجه فائض إنتاجها نحو السوق الخارجية.

* المستوى : جذع مشترك
* مسلك : الآداب والعلوم الإنسانية
* المادة : الجغرافيا

عنوان الوحدة أشكال استغلال الإنسان للمجال في المدن

* ترتيب المجزوءة : الثانية
* ترتيب الوحدة : التاسعة
* الغلاف الزمني : 3 حصص
* الكتاب المدرسي : المنار في الجغرافيا

الإشكالية المركزية للمجزوءة: العلاقة بين الإنسان والبيئة الطبيعية، من خلال الكشف عن الترابطات النازمة لها.

الإشكالية المحورية: التعرف على بنية المدن، وأشكال توسعه، ووظائفها، ودورها في تنظيم المجال، والتعرف على أشكال استغلال الإنسان للمجال في المدن بين دول الشمال ودول الجنوب.
المعرفية: - وصف أشكال التوسع المجالي للمدن بين دول الشمال ودول الجنوب.
- تمييز أشكال استغلال الإنسان لمجال المدن في دول الشمال ودول الجنوب، وإبراز التفاوت بينهما.
المهارية المنهجية: - تنمية مهارة المقارنة بين المعطيات / ظواهر جغرافية وربط العلاقات فيما بينها والمجال.
- ترسيخ منهجية قراءة الرسوم التوضيحية، والجداول الإحصائية، وخرائط ممثلة لمعطيات ديموغرافية، اعتمادا على النهج الجغرافي (الوصف - التفسير - التعميم).
الوجدانية: - التحسيس بأهمية التنظيم المجالي للمدينة، وتنمية الوعي بضرورة ترشيد استغلال الإنسان لها.
تدبير أنشطة التعلم:

أهداف
التعلم

وضعية التعلم	القدرات	الدعامات-الأدوات الديداكتيكية	تدبير التعلم ومهمات الإنجاز	الإستنتاجات-الإنجازات	التقويم المرحلي
وضعية الإستكشاف	- استكشاف عام لجوانب الوحدة والقدرة على صياغة إشكالياتها.	(الوثيقة 1) ↓ (الصور 2-3) ص 88 "المنار في الجغرافيا"	-أحدد موضوع الوثيقة. - أتعرف مظاهر استغلال الإنسان المجال الحضري.	- تتعدد أشكال البنية الداخلية للمدن، وتتنوع وظائفها، كما أن أشكال استغلال الإنسان لهذا المجال يتسم بالتفاوت بين دول الشمال ودول الجنوب.	أضع تمهيدا إشكاليا مناسباً.
المقطع التعليمي الأول: أتعرف أشكال البنية الداخلية للمدن، وأميز التفاوت بين دول الشمال و دول الجنوب.					
وضعية الأمساج	- أتعرف أشكال البنية الداخلية للمدن.	(الوثائق 4-5-6-7) ص 89 ↓ "المنار في الجغرافيا"	- أعرّف البنية الداخلية للمدينة. - أحدد موضوع كل وثيقة. - أستخرج خاصية كل نموذج على حدة.	1) أميز نماذج البنية الداخلية للمدن. * البنية الداخلية للمدينة هي نمط توزيع السكن والقطاعات الإنتاجية والخدماتية. * نموذج القطاعات: تشكل منطقة الأعمال المركزية نواة المدينة ، و ينقسم باقي الوسط الحضري إلى قطاعات منها الأحياء السكنية (الفقيرة، المتوسطة، الراقية) التي تشغل نسبة عالية، والحي الصناعي، والخدماتي. * نموذج المناطق الدائرية متعددة المراكز: تتوسط منطقة الأعمال المركزية المدينة، وتحيط بها الأحياء السكنية، والخدماتية، والصناعية على شكل دائري. * نموذج النويات المتعددة: يتخذ المجال الحضري شكل مستطيل مجزئ إلى مناطق مختلفة منها منطقة الأعمال المركزية والمناطق السكنية والصناعية والتجارية. * نموذج الأطراف: يتميز بتباعد مناطق المجال الحضري (الصناعية، والتجارية، والخدماتية، والسكنية)، وتواجد جُلها في هوامش المدينة.	- أضع عنوانا مناسبا للفقرة.

<p>- أضع عنوانا مناسبا للفقرة.</p> <p>*عنوان المقطع التعلمي الأول</p>	<p>(2) أميز التفاوت بين لدول الشمال ودول الجنوب من حيث أشكال البنية الداخلية لمدها.</p> <p>- يسجل تفاوت بين دول الشمال ودول الجنوب من حيث البنية الداخلية لمدها: * تتميز البنية الداخلية لمدهن دول الشمال بشكلها الهندسي الدقيق، ويغلب نموذج المناطق الدائرية متعددة المراكز في المدن الأوروبية مثل موسكو أمام قدم التمدين، في حين يغلب نموذج القطاعات ونموذج النويات المتعددة على المدن الأمريكية - شيكاغو- الحديثة التمدين. * تتميز البنية الداخلية لمدهن دول الجنوب بتفكك وتناقض مكوناتها بفعل التوسع الحضري العشوائي، وتتنوع نماذج البنية الداخلية للمدن مع هيمنة نموذج الأطراف.</p>	<p>- أحدد موضوع كل خريطة. - أميز أشكال البنية الداخلية لمدهن دول الشمال . - أبرز أشكال البنية الداخلية لمدهن دول الجنوب. - أستخلص أهم التفاوتات في أشكال البنية الداخلية بين دول الشمال ودول الجنوب.</p>	<p>الخرائط (8-9-10) ص90</p> <p>↓</p> <p>"المنار في الجغرافيا"</p>	<p>- أميز التفاوت بين دول الشمال ودول الجنوب.</p>	<p>وضعية الإمداع</p>
<p>المقطع التعلمي الثاني: أبرز أشكال التوسع المجالي للمدن، وأميز التفاوت بين دول الشمال ودول الجنوب.</p>					
<p>- أضع عنوانا مناسبا للفقرة.</p>	<p>(1) أتعرف بعض أشكال التوسع الباطني.</p> <p>-التوسع الباطني للمدينتين ينطلق من المركز الأصلي، ويمتد مشكلا مدينة عملاقة (شيكاغو ودلهي). -الاستفادة من سهولة المواصلات التي تربط بين أطرافها من جهة ، ومن جهة أخرى التزايد الديموغرافي السريع.</p>	<p>- أحدد موضوع كل وثيقة. - أميز بين فترات التوسع الباطني للمدينتين حسب حجم المساحة. -أفسر تطور التوسع الباطني للمدينتين.</p>	<p>الخريطة (11-12) ↓ الوثيقة (13) ص91</p>	<p>-أثبت أشكال التوسع المجالي للمدن، وأميز التفاوت بين دول الشمال ودول الجنوب.</p>	<p>وضعية الإمداع</p>
<p>- أضع عنوانا مناسبا للفقرة.</p> <p>*عنوان المقطع التعلمي الثاني.</p>	<p>(2) أتبين تفاوت بعض أشكال التوسع الهامشي بضواحي بعض مدن دول الشمال ودول الجنوب.</p> <p>* الضاحية: حيز جغرافي متصل مباشرة بمدار المدينة الحضري، والذي يقوم بتلبية طلبات المدينة المتزايدة والمتنوعة، التي لم يعد قلب المدينة قادرا على توفيرها، مما يجعل من البعض منها ضواحي سكنية، أو ترفيهية، أو صناعية... - تخضع ضواحي مدن دول الشمال للمجال الحضري المركزي، وهي عبارة شبكات حضرية متعددة الأقطاب (لوس أنجلوس)، يساعدها في ذلك تطور طرق المواصلات التي تلعب دورا أساسيا في الربط بين المدينة وضاحيتها. - بينما يغيب ذلك في مدن دول الجنوب(مكسيكو) حيث تنعدم علاقات التكامل بين المدينة وضاحيتها.</p>	<p>- أعرف الضاحية. - أوطن المراكز الضاحوية بالمدينتين. - أقرن التوسع الهامشي بضواحي المدينتين.</p>	<p>الخريطة (14-15) ص92</p> <p>"المنار في الجغرافيا"</p>	<p>-أثبت أشكال التوسع المجالي للمدن، وأميز التفاوت بين دول الشمال ودول الجنوب.</p>	<p>وضعية الإمداع</p>

المقطع التعليمي الثالث: أعدد أهم أشكال الوظائف في المدن، وأميز التفاوت بين دول الشمال ودول الجنوب.				
- أضع عنوانا مناسبا للفقرة.	(1) أتعرف الوظائف القيادية لبعض مدن دول الشمال ودول الجنوب.		الوثيقة (6) ص 92 (الصور 17-18) ص 93 "المنار في الجغرافيا"	- أتعرف أشكال الوظائف في المدن، وأميز التفاوت بين دول الشمال ودول الجنوب
	* توجد في العاصمة السياسية الأجهزة العليا للدولة منها مقر الرئاسة، والحكومة، والبرلمان، والمجلس الأعلى للقضاء، والقيادة العليا للجيش. فضلا عن الأجهزة العليا لمجموعة من الأحزاب والنقابات والمؤسسات الجمعيات. وبالتالي تعتبر مصدر القرارات * تتمركز الهيئة الدبلوماسية (السفراء والقناصل والموظفون التابعون لهم) في العاصمة. * تتواجد في العاصمة مناطق ذات وظائف إدارية مثل حي الوزارات وحي السفارات.		- أعدد موضوع الوثائق. - أبرز انطلاقا من الوثائق ومن مكتسباتك أهم الوظائف القيادية للعاصمة السياسية.	
- أضع عنوانا مناسبا للفقرة. * عنوان المقطع التعليمي الثالث.	(2) أتعرف الوظائف الصناعية لبعض مدن دول الشمال ودول الجنوب.		الوثائق (19--22-21) الوثائق (23-24-25) الوثائق (26-27-28) ص 95/94/93 "المنار في الجغرافيا"	
	تتولى المدن وظائف أخرى صناعية، سياحية، دينية: * وظيفة صناعية: نشاط صناعي سائد بالمدينة حيث يصدر فائض الإنتاج إلى باقي جهات البلد أو يصدر إلى الخارج. * وظيفة سياحية: تتوفر بعض المدن على مؤهلات طبيعية وتاريخية وتجهيزية تجعلها تستقطب السياح. * وظيفة دينية: توجد مدن محدودة العدد ذات إشعاع روحي على مستوى عقيدة معينة مثل مكة بالنسبة للمسلمين أو الفاتيكان (بروما) الكاثوليكية بالنسبة للمسيحيين.		- أعدد موضوع الوثائق. - أستخرج من الوثائق أهم وظائف المدينة.	
المقطع التعليمي الرابع: أتبين دور المدينة في أشكال تنظيم المجال بدول الشمال و الجنوب.				

<p>- أضع عنوانا مناسبا للفقرة</p>	<p>(1) أتعرف على شبكات تنظيم المدن. * تتميز الشبكات الحضرية في بلدان الشمال بتكاملها ، و تصنف إلى نوعين: - شبكات حضرية أحادية القطب كما هو الشأن في فرنسا. - شبكات حضرية متعددة الأقطاب كما هو الشأن في ألمانيا . * تتميز الشبكات الحضرية في بلدان الجنوب بانعدام علاقات التكامل بينها (الأورغواي)</p>	<p>- أعدد موضوع الوثائق. - أميز بين شبكات تنظيم المدن المجال بدول الشمال و الجنوب</p>	<p>الوثائق (29-30-31) ص 96 "المنار في الجغرافيا"</p>	<p>أبين دور المدينة في أشكال تنظيم المجال بدول الشمال والجنوب، والمخاطر الناجمة عن كثافة استغلال الإنسان للمجال الحضري.</p>
<p>أضع عنوانا مناسبا للفقرة.</p>	<p>(2) أبين دور المدينة في الاستقطاب. * <u>الاستقطاب الحضري</u> هو الإشعاع الذي تفرضه مدينة رئيسية سواء على المستوى الجهوي أو الوطني . * يلاحظ بأن الاستقطاب الحضري في بلدان الشمال أكثر أهمية من نظيره في بلدان الجنوب</p>	<p>- أصف شكل الاستقطاب في مدن دول الشمال ودول الجنوب.</p>	<p>الوثائق (29-30-31) ص 96 "المنار في الجغرافيا"</p>	
<p>أضع عنوانا مناسبا للفقرة. *عنوان المقطع التعلمي الرابع.</p>	<p>(3) أتعرف بعض المخاطر الناتجة عن كثافة استغلال الإنسان للمجال الحضري. تؤدي كثافة استغلال الإنسان للمجال الحضري إلى عدة مخاطر منها: - توسع المجال الحضري على حساب الأراضي الزراعية. - انتشار الأحياء الهامشية بضواحي المدن على شكل سكن عشوائي أو دور الصفيح، و افتقارها للتجهيزات الأساسية و معاناة سكانها من البطالة والفقر والتدهور الصحي. - تلوث السطح و الهواء و الماء.</p>	<p>- أعدد موضوع الوثيقتين. - أستنتج المخاطر الناتجة عن كثافة استغلال الإنسان للمجال الحضري.</p>	<p>الوثائق (34-35) ص 97 "المنار في الجغرافيا"</p>	

<p>* أحدد مؤشرات الإتقان أو النجاح.</p> <p>* التوصل إلى مدى تمكن المتعلمين من التعرف على بنية المدن، وأشكال توسعها، ووظائفها، ودورها في تنظيم المجال، وعلى أشكال استغلال الإنسان للمجال في المدن بين دول الشمال ودول الجنوب، والقدرة على تفسير الظواهر الجغرافية.</p> <p>* تقديم المتعلمين لخلاصة تركيبية.</p>	<p>(أنشطة تفويمية) < إنجاز مهمة</p> <p>ص 97</p> <p>"المنار في الجغرافيا"</p>	<p>- تشخيص مدى قدرة المتعلمين تمييز أشكال استغلال الإنسان للمجال الفلاحي في أرياف دول الشمال والجنوب، وإبراز التفاوت بينهما.</p>	<p>وضعية التقويم النهائي</p>
<p>* التوصل إلى مدى تمكن المتعلمين من فهم الظواهر الجغرافية وربط العلاقات فيما بينها والمجال.</p>	<p>أستخرج من الصورتين نمط تركب التجمع الحضري بينهما.</p>	<p>النشاط السادس ص 108</p> <p>"المنار في الجغرافيا"</p>	<p>- تمكين المتعلمين من تصحيح هفواتهم.</p> <p>وضعية داعمة</p>

<p>* على مستوى الوحدات الأخرى: تستثمر تعلمات الوحدة خاصة في الوحدة التاسعة من خلال مقارنة أشكال استغلال الإنسان للمجال الفلاحي في أرياف دول الشمال والجنوب مع أشكال استغلال المجال الحضري وإبراز التفاوت بينهما؟</p> <p>* على مستوى الانفتاح على المحيط: إدراك أهمية الاستغلال المتوازن والمستدام لموارد المجال الريفي في دول الشمال ودول الجنوب.</p>	<p>الإمتدادات</p>
---	--------------------------

شرح المصطلحات :

* **البنية الداخلية للمدينة:** هي نمط توزيع السكن والقطاعات الإنتاجية والخدمات.

* **الضاحية:** حيز جغرافي متصل مباشرة بمدار المدينة الحضري، والذي يقوم بتلبية طلبات المدينة المتزايدة والمتنوعة، التي لم يعد قلب المدينة قادرا على توفيرها، مما يجعل من البعض منها ضواحي سكنية، أو ترفيهية، أو صناعية...

* **وظيفة المدينة:** نشاط إنتاجي أو خدمتي تقوم به المدينة لفائدة السكان القاطنين وغير القاطنين بها